

# Janakkala Rastila-Rastinkankaan osayleiskaava-alueen arkeologinen inventointi 2019



Timo Jussila  
Hannu Poutiainen  
Timo Sepänmaa  
Johanna Rahtola



Tilaja: Janakkalan kunta

## Sisältö

<b>Perustiedot</b> .....	<b>2</b>
<b>Yleiskartta</b> .....	<b>3</b>
<b>Inventointi</b> .....	<b>4</b>
Tulos .....	6
Lähteet .....	7
<b>Muinaisjäänökset</b> .....	<b>8</b>
1 JANAKKALA SYRJÄLÄ .....	8
6 JANAKKALA RASTILA .....	11
7 JANAKKALA KINNARI 1 .....	13
8 JANAKKALA KINNARI 4 .....	14
9 JANAKKALA KIIANLINNA .....	15
10 JANAKKALA VÄHÄ-HIISI 1 JA 2 .....	16
14 JANAKKALA VÄHÄ-HIIDEN KYLÄTONTTI .....	19
15 JANAKKALA HIIDEN TORPPA .....	22
16 JANAKKALA ESKOLA VANHA TIE .....	24
<b>Muu kulttuuriperintökohde</b> .....	<b>27</b>
12 JANAKKALA HIISI.....	27
<b>Löytöpaikat</b> .....	<b>30</b>
2 JANAKKALA ASENOS .....	30
3 JANAKKALA PORTAANPÄÄ.....	31
4 JANAKKALA RAIMANSUO .....	32
11 JANAKKALA VÄHÄ-HIISI 3 .....	34
<b>Muut kohteet</b> .....	<b>34</b>
5 JANAKKALA RAIMANSUONKALLIOT .....	34
13 JANAKKALA VÄHÄ-HIIDEN LÄHDE .....	36
17 JANAKKALA IKAALOINEN.....	37
18 JANAKKALA KILPIÄLÄ .....	38

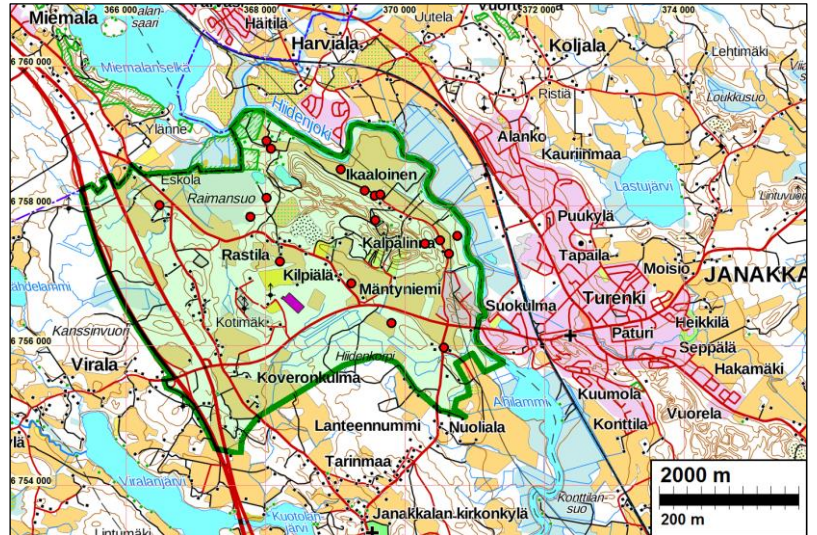
*Kansikuva:* Kuppikivi Ikaaloisissa

## Perustiedot

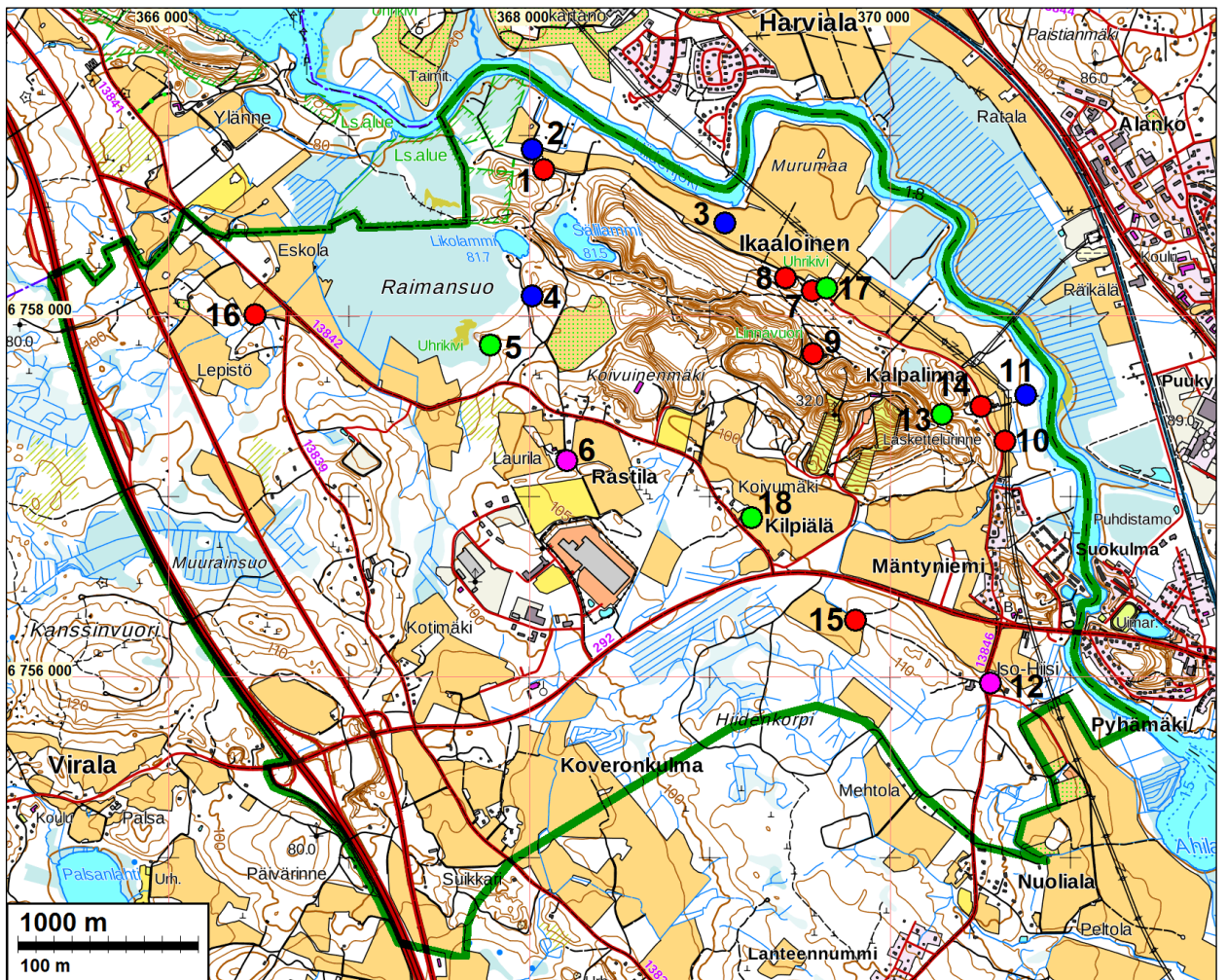
<i>Alue:</i>	Rastilan-Rastinkankaan osayleiskaava-alue, Turengin länsipuolella, vt 3:n ja Hiidenjoen välinen alue.
<i>Tarkoitus:</i>	Selvittää kaavan alueen arkeologiset kohteet: kiinteät muinaisjäänökset tai muut arkeologiset, kulttuurihistorialliset jäännökset.
<i>Työaika:</i>	Maastotyö 28. - 30.8 ja 16.9.2019.
<i>Tilaaja:</i>	Janakkalan kunta
<i>Tekijät:</i>	Mikroliitti Oy, Timo Jussila (arkistotötyö, valmistelu ja raportti), maastotyö Timo Sepänmaa ja Hannu Poutiainen sekä osin myös Johanna Rahtola.
<i>Tulokset</i>	Alueelta tunnettiin ennestään kuusi kiinteää muinaisjäänöstä ja kaksi muuta, arkeologista kulttuuriperintökohdetta (kylätontteja), sekä viisi löytöpaikkaa. Inventoinnissa poistettiin yksi muinaisjäänös (Raimansuonkallion kuppikivi, kohde nro 8). Uusia muinaisjäänöksiä todettiin neljä joista yksi oli aiemmin rautakautisen esineen löytöpaikka. Inventoinnin jälkeen alueelta tunnetaan kahdeksan kiinteää muinaisjäänöstä ja kaksi arkeologista muuta kulttuuriperintökohdetta. Suojelukohteita alueella on siis 10. Näiden lisäksi alueella on neljä löytöpaikkaa (rautakautisia esineitä ja ajoittamaton löytö) sekä muina kohteina kaksi vanhaa kylätonttia ja lähde.

Tutkimusalue vihreällä

Selityksiä: Koordinaatit ja kartat ovat ETRS-TM35FIN koordinaatistossa. Kartat ovat Maanmittauslaitoksen maastotietokannasta elokuussa 2019, ellei toisin mainittu. Muinaisjäännösrekisteri on tarkastettu 8/2019. Valokuvia ei ole talletettu mihinkään viralliseen arkistoon, eikä niillä ole mitään kokoelmatunnusta. Valokuvat ovat digitaalisia ja ne ovat tallessa Mikroliitti Oy:n serverillä.



### Yleiskartta



Tutkimusalueen raja vihreällä. Rapo0rtin kohteet erivärisin palloin ja raportin kohdenumero.

- Muinaisjäännös
- Muu kulttuuriperintökohde
- Löytöpaikka
- Muu kohde

## **Inventointi**

Janakkalan kunnalla on Rastila-Rastinkangas niminen osayleiskaavahanke Turengin ja Hiidenjoen länsipuolella. Hankkeesta antamassaan lausunnossa Museovirasto edellytti kaavan alueella tehtäväksi arkeologisen inventoinnin, jossa erityisesti kiinnitettäisiin huomiota alueen rautakautisten esineiden löytöpaikkoihin. Janakkalan kunta tilasi alueen arkeologisen selvityksen Mikrolitti Oy:ltä. Inventoinnin maastotyön tekivät Hannu Poutiainen ja Timo Sepänmaa elokuun lopulla 2019 ja syyskuussa yhden päivän ajan Johanna Rahtola. Inventointiin arkistotyön (vanhat kartat) ja valmistelun teki Timo Jussila joka myös koosti raportin maastotyöntekijöiden materiaalista ja teksteistä.

Alueella on tehty yleisinventointia v. 1939 (Sarasma), 1942 (Boström) ja v. 1984 (Saukkonen), sekä Rastilassa asemakaavan inventointi v. 2007 (Lesell). Alueen länsireunamilla on inventoitu valtatie 3:n linjausta v. 1987 (Poutiainen) ja 1988 (Schulz).

Tutkimusalue rajoittuu pohjoisessa Hämeenlinnan rajaan ja Hiidenjokeen, idässä Hiidenjokeen, lännessä valtatie 3:een ja etelässä Viralán ja Nuolialan pohjoispuolelle. Tutkimusalueen laajuus on n. 17,5 km<sup>2</sup>. Hiidenjoen rannat ovat alavia, pääosin peltoa ja suorantaa. Alueen pohjoisosassa on laaja, toiseen salpausselkään liittyvä jäätikköjoen harju- ja delta-alue. Korkea ja jyrkkärinteinen, hiekkamaaperäinen mäki-alue, jossa on mm. Kalpalinnan laskettelurinne. Tämän mäki-alueen länsipuolella on laaja Raimansuo. Alueen eteläosa on kumpuilevaa ja itäosaltaan tasaisempaa moreenimaastoa jossa maaperä on pääosin hienoaineksista

Inventoinnin valmisteluvaiheessa tutkittiin maanmittauslaitoksen laserkeilausaineistosta laadittua viistovalvarjostetta, josta pyrittiin paikantamaan arkeologisesti mahdollisesti mielenkiintoisia maarakenteita. Kaikki siinä havaitut ja maastossa tarkastetut ilmiöt osoittautuivat luontaisiksi tai nykyaikaisiksi. Aluetta kuvaavat vanhat kartat käytiin läpi ja tarkastettiin. Niiltä paikannettiin vanhat tonttimaat, talot ja torpat sekä merkittävät tied.

Viime vuosina metallinilmaisintäharrastajat ovat löytäneet alueelta useita rautakautisia esineitä (raportin kohteet 1-4). Nämä paikat - lukuun ottamatta kohdetta nro 3 joka oli laitumena - ja niiden ympäristö tarkastettiin maastossa perusteellisemmin. Mukana löytöpaikkojen tarkastuksessa oli myös Kanta-Hämeen menneisyyden etsijöiden jäseniä, jotka tekivät paikalla valvonnassamme metallinilmaisinharavointia sekä osoittivat joidenkin aiempien löytöjen löytökohdat. Yksi löytöpaikka voitiin todeta kiinteäksi muinaisjäännekseksi (kohde nro 1).

Muuta aluetta tutkittiin pistokokein, mm. tarkastelemalla aiemmin tunnettujen kohteiden ympäristöjä sekä siellä täällä maastoja, jotka karttata tarkastelun ja maastossa havaitun perusteella vaikuttivat arkeologisesti mielenkiintoisemmilta (kivi- tai rautakaudelle) kuin alue yleensä. Ennestään tunnetut kohteet tarkastettiin, samoin vanhoilta kartoilta paikannetut kylä- ja talotontit, sekä vanhan Hämeenlinna-Janakkala-Helsinki ja Hämeenlinna-Loppi-Vihti tien linjauksen varsia.

## **Esihistoria**

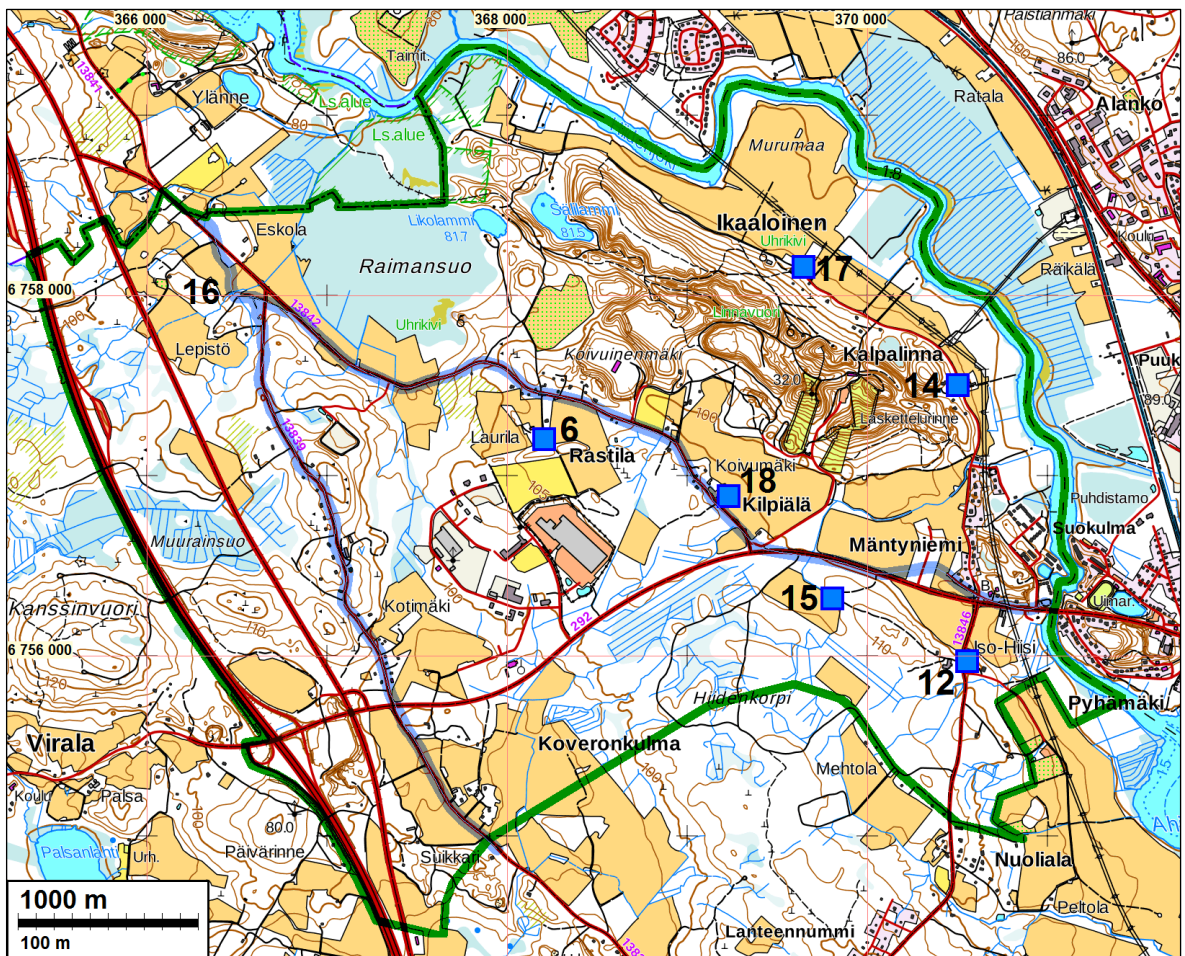
Alueelta tunnettiin ennestään Hiidenjoen länsirannalla sijaitseva, laaja kivikautinen tai varhaismetallikautinen asuinpaikka Vähä-Hiisi 1 ja 3 (kohde nro 10). Muutoin kivikautta ei alueelta tunneta edes irtolöytöinä. Hiidenjoen vistö, kuten kaikki Vanajaveden eteläpuoliset vesistöt ovat olleet transgressiivisia, eli niiden vedentaso on ollut nouseva, sen jälkeen kun vedet ovat kuroutuneet muinaisesta Itämerestä, sen Ancylusjärvivaiheen alkupuolella. 1700 luvun lopulta alkaen on Vanajavettä laskettu kaikkiaan pari metriä ja tämä on vaikuttanut myös Hiidenjokeen. Ihmisasutuksen aikaisia muinaisrantoja ei jokirannan yläpuolella ole – ainakaan muutamaa metriä joen nykytasoa korkeammalla. Osa alueen esihistoriasta sijaitsee ilmeisesti joen rantavesissä tai

on jäänyt tulvivan joen kerrostamien sedimenttien alle. Kivikauden löytäminen tältä alueelta - jo tunnetun kohteen lisäksi (joka voi siis olla kivikautta myöhempi) – ei ole todennäköistä.

Rautakautta alueelta tunnetaan ennestään. Alueella sijaitsee rautakautisia muinaisjäännöksiä linnavuori (kohde nro 9), kaksi kalmistoa (kohde nro 1 ja 7) sekä yksi kuppikivi (kohde nro 8). Lisäksi alueelta on em. kohteiden lisäksi tehty rautakautisia löytöjä kolmesta kohdin (kohteet 2-4). Rautakautiset kohteet sijoittuvat Hiidenjoen varsille ja yksi löytöpaikka Raimansuon (joka mahdollisesti ollut lyhyen aikaa matalana ja ruovikkoisena tulvajärvenä rautakaudella) itäpuolella. Alue on kaikkiaan potentiaalinen rautakautisille muinaisjäännöksille. Rautakautisia Asuinpaikkoja ei alueelta ole vielä löydetty. Yhtenä syynä siihen voi olla se, että ne ovat sijainneet vanhojen kylätonttien kohdilla tai liepeillä, alueilla joiden maankäyttö on ollut intensiivistä kautta aikojen ja edelleen nykypäivänä. Niiden jäljet ja jäännökset ovat siis voineet hävitä tai sekoittua tunnistamattomiksi myöhemmän ja nykyisen asutuksen ja maankäytön takia. On kuitenkin mahdollista että alueelta voisi vielä löytyä lisää rautakautisia muinaisjäännöksiä.

### Historiallinen aika

Alueella on viisi vanhaa kylää: Vanajaan aiemmin kuulunut Rastila ja Ikaaloinen sekä Janakkalan kuuluneet Kilpiälä, Vähä-Hiisi ja Iso-Hiisi (rustholli). Alueen lounaisosassa on Viralan kylän takamaata. Alueen halki on kulkenut kaksi vanhaa, merkittävää tietä: tie Hämeenlinnasta Turenkiin josta edelleen Helsinkiin. Tästä tiestä on alueen luoteispäässä haaraantunut tie Janakkalan kirkonkylään josta edelleen Lopen kautta Vihtiin.



Vanhat kylätontit ja torppa sinisin neliöin: 6 – Rastila, 12 – Iso-Hiisi, 14 – Vähä-Hiisi, 15 – Iso-Hiiden torppa, 17 – Ikaaloinen, 18 – Kilpiälä. Kohde 16 on vanhan tien hylätty osuus. 1700-luvun lopun isojakokartoilta paikannetut merkittävät tiet sinisellä.



Ote Kuninkaankartastosta 1796-1805. Tutkimusalueelle sijoittuvat kylät vahvistettu punaisella.

Vanha Hämeenlinna - Turenki tie noudattelee nykyistä maantie 13482 (Rastilantie) linjausta ja itäpäässä pieneltä osin nykyisen Turengintien linjausta. Siinä on kaksi laajempaa ja selvästi paikannettavaa hylättyä osuutta. Vanha tie on Mäntyniemessä tehnyt mutkan pohjoiseen, Turengintien pohjoispuolelle. Tämä hylätty osuus on jäänyt lähes kokonaan uudisrakentamisen alle. Pieni osuus vanhasta tiestä on jäljellä sen itäpäässä nykyisenä Hiidenpelto –nimisenä tienä ja Tapionkujana. Alueen Luoteisreunalla, Raimansuon itäpuolella ja Eskolan eteläpuolella on toinen, pidempi hylätty osuus vanhasta tiestä, kohdalla missä on haaraantunut tie Janakkalan kirkolle. Tämä tieosuus on oikaistu ja hylätty ilmeisesti 1930-luvun lopulla (tiealueen lunastus) tai 1940-luvulla. Tiestä on jäljellä maastossa näkyviä rakenteita ja pohjaa, mm. vanhan sillan perustat. Tämä hylätty tieosuus katsottiin muinaisjäännöksi (kohde nro 16). Janakkalan kirkolle menevä tie on noudattanut nykyisen maantien 13839 (Siänkärsäntie) linjausta, eikä siinä ole merkittäviä tieoikaisuja tai sen varsilla jälkiä vanhan tien oikaistuista mutkista.

## Tulos

Alueelta tunnettiin ennestään kuusi kiinteää muinaisjäännöstä ja kaksi muuta, arkeologista kulttuuriperintökohdetta (kylätontteja, raportin kohteet 6 ja 12), sekä viisi löytöpaikkaa. Inventoinnissa poistettiin yksi muinaisjäännös (Raimansuonkallion kuppikivi, kohde nro 8). Uusia muinaisjäännöksiä todettiin neljä joista yksi oli aiemmin rautakautisen esineen löytöpaikka (kohde nro 1)

ja kaksi on vanhoja tonttimaita (nro 14 ja 15), joista toinen on torpanpaikka ja yksi on vanhan tien hylätty osuus (kohde 16). Inventoinnin jälkeen alueelta tunnetaan kahdeksan kiinteää muinaisjäännettä ja kaksi arkeologista muuta kulttuuriperintökohdetta. Arkeologisia suojelukohteita alueella on siis kaikkiaan 10. Näiden lisäksi alueella on neljä löytöpaikkaa (rautakautisia esineitä ja ajoittamaton löytö) sekä muina kohteina kaksi vanhaa kylätonttia (nro 17 Ikaaloinen ja 18 Kilpiälä). Nämä vanhat tonttimaat todettiin niin rakennetuiksi, että niistä ei enää muinaisjäänneksi ole. Lisäksi alueella on muuna kohteena poistettu muinaisjäänne Vähä-Hiiden lähde, jonka suojelustatusta voisi harkita uudestaan.

30.9.2019

Timo Jussila

### Lähteet

Alanen, Timo ja Kepsu, Saulo, 1989: Kuninkaan kartasto Suomesta 1796-1805. SKS.

Boström B 1942: Janakkalan pitäjän muinaisjäännökset.

Fattenborg H 1758: Charta öfver Lillhitis Ägor uti Tavastehus Lähn Nedre Hollola Härad och Rängo Socken. Maanmittauslaitos (Janakkala 43:-)

Granqvist J 1910: Kartta Tapiolanlisämaa Litt I, Ainalanlisämaa Litt II ja Ollilan Litt III palstatiloista jotka ovat erotetut Vähä-Hiiden yksinäistalosta Janakkalan pitäjässä ja Hämeen läänissä. Toimitus no 556. Maanmittauslaitos.

Häggsström P 1785: Charta ofver Rastila Bys Hem Ägor belägne uti Tvastehus Län Nedre Hollola Härad och Wanå Sockn. Maanmittauslaitos (Janakkala 49:-)

Janakkalan Pitäjänkartta 1842.

Lang L-S, 1938: Kartta maantienoikaisemiseen tarvittavista maa-alueista Eskolan tilalla Rno 1:7, Rastilan kylässä, Vanajan kunnassa, Hämeen lääniä. Toimitus no 34282. Maanmittauslaitos.

Lesell K 2008: Janakkala Rastila. Asemakaava-alueen inventointi. Museovirasto.

Lithen J 1915-1917: Kartta Iso-Hiiden yksinäisperintötilan kaikista tiluksista Janakkalan pitäjässä, Hämeen lääniä. Toimitus no 3753. Maanmittauslaitos.

Molander G 1784: Geometrisk Charta öfver Kilpiälä by uti Janckala Socn Nedre Hållola Herad af Tavastehus Län. maanmittauslaitos (Janakkala 12:-)

Peruskartat 2121 08 ja 2131 11 v. 1962. Maanmittauslaitos.

Poutiainen H 1987: Riihimäki-Janakkala-Hämeenlinna. Moottoritelinjan inventointi. Museovirasto.

Saukkonen J: Janakkalan inventointikertomus 1988. Museovirasto.

Schulz H-P 1988: Janakkala - Hämeenlinna moottoritelinjan v 3 inventointi. Museovirasto.

Senaatinkartta XIV:28, 1885.

Tuntematon (nimi epäselvä) 1803: Charta öfver Ikaalois bys Ägor i Wänå Socken Nedre Hollola Härad Tavastehus Län. Maanmittauslaitos (Janakkala 60:a).

Tuntematon (nimi epäselvä) 1803: Charta öfver Hitis enstaka Rusthålls Ägor i Janackala Socken Nedre Hollola Härad Tavastehus Län. Maanmittauslaitos (Janakkala 4:a).

Vanajan pitäjänkartta 1842.

## Muinaisjäänökset

### 1 JANAKKALA SYRJÄLÄ

Mjtunnus: 1000034400  
 Status: kiinteä muinaisjäänös (sm)  
 Ajoitus: rautakautinen  
 Laji: kalmisto: polttokenttäkalmisto

Koordin: N: 6758809 E: 368084 Z: 90

Tutkijat: Sepänmaa & Poutiainen 2019 inventointi

Huomiot: **Muinaisjäänösrekisteri:**

Joulukuussa 2018 löytynyt metallinetsinnässä partakirves, veitsi ja myöhäisrautakautinen vyönhela sekä alakohteiksi merkityt kuolaimet ja miniatyyrikirves. Löytöjä ei vielä ole luetteloitu. Löytöpaikka on metsää. Löytäjät ilmoittivat havainneensa tummunutta maata ja harvan kiveyksen maan alla. Kuolaimet: N 6758801 E 368079. Miniatyyrikirves: N 6758811 E 368071

#### **Sepänmaa ja Poutiainen 2019:**

Paikka oli rekisterissä löytöpaikkana, tässä inventoinnissa se todettiin kiinteäksi muinaisjäänökseksi.

Kohde sijaitsee mäntymetsässä Sälilammentien varrella, sen lounaispuolella. Kalmiston eteläpuolella on metsää ja pohjoispuolella on peltoalue. Paikalta on pohjoispuolella olevalle Hiidenjoelle noin 400 m ja eteläpuolella oleville kahdelle lamelle 350 - 400 m. Maaperä paikalla on hiekkamoreenia.

Paikalta on Kanta-Hämeen menneisyyden etsijöiden metallinilmaisetsinnässä joulukuussa 2018 löydetty useita rautakautisia esineitä, jotka on toimitettu Museovirastoon. Vuoden 2019 inventoinnissa löytöpaikkoja oli näyttämässä em. yhdistyksen edustaja. Tuolloin löytökohtien koordinaatit saatiin tarkennettua noin 1 m tarkkuudella.

Löytöpaikkakohdasta, josta v. 2018 oli löytynyt kirves, puukko ja hela, löytyi v. 2019 arkeologisessa inventoinnissa pronssihela ja kaksi pronssitippaa sekä 1 kpl palanutta luuta (N 6758809 E 368084). Löydöt tulivat turpeen alta 0-15 cm syvyydestä. Maa-aines on hyvin tummaa, noensekaista humuksen sekaista moreenia. Alla todettiin tiivis kiveys. Inventoinnissa kaivettiin ja tutkittiin ainoastaan metallinilmaisinkuopassa irronnut maa, ei syvemmälle tai ulkopuolelle.

Ko. kohdasta 1,5 m Sälilammentien suuntaan oli samassa metallinilmaisintutkimuksessa v. 2018 löytynyt miniatyyrikirves heti sammalen alta (N 6758811 E 368083). Löytökohtaan ei vuoden 2019 inventoinnissa kajottu. Paikalta on mökkitiien reunaan 5-6 m. Kuvassa miniatyyrikirveen löytökohta.



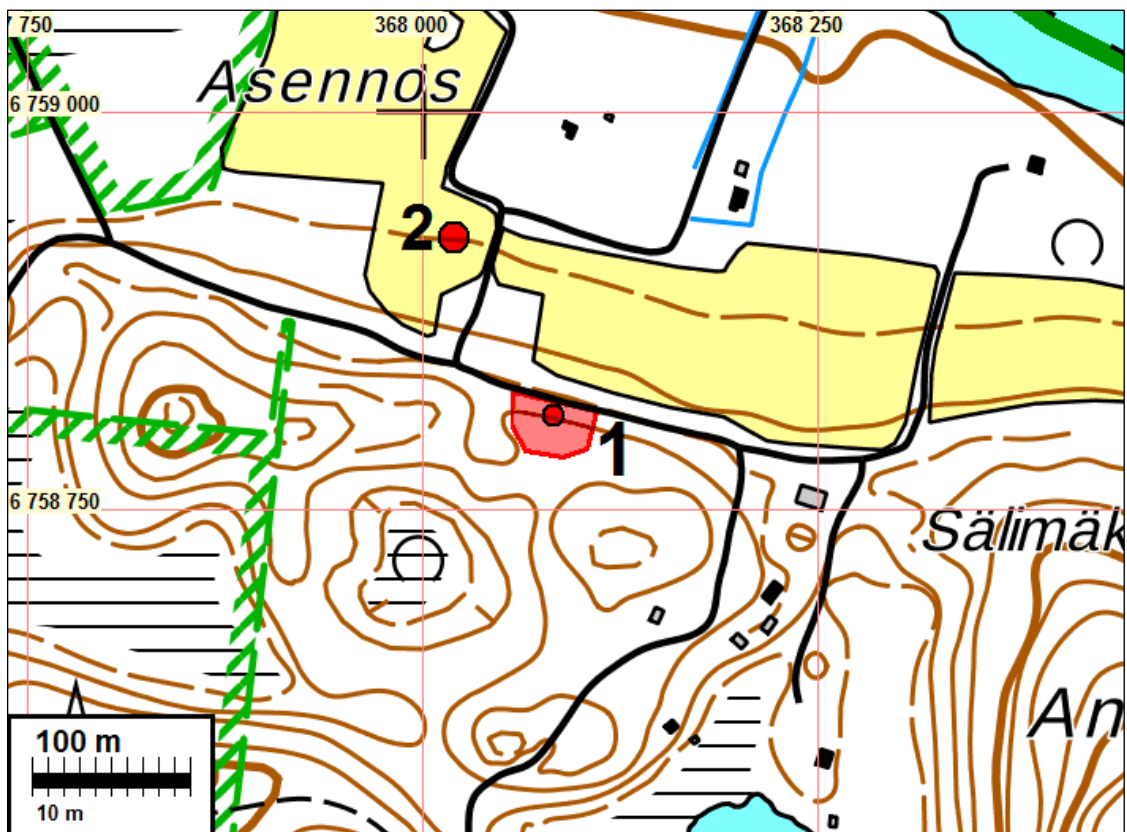
Samassa vuoden 2018 metallinilmaisintutkimuksen yhteydessä muutaman metrin päästä edellisistä löytynyt lisäksi kuolaimet. Ne löytyivät turpeen alta tummasta ki-  
vennäismaasta 10-12 cm syvyydestä. (N 6758809 E 368081) Kuolainten löytöpaik-  
ka kuvassa kairan kohdalla. Kohtaan ei kajottu vuoden 2019 inventoinnin yhtey-  
dessä.

Alueella havaittiin arkeologisessa inventoinnissa 28.8.2019, että alueella oli kaivet-  
tu ainakin 3 - 4 pientä kuoppaa kesän 2019 aikana - mitä ilmeisimmin metallinil-  
maisinharrastajien tekemiä. Niistä tarkistettiin yksi. Siitä löytyi rautainen hevosen-  
kenkäsoljen neula. Se tuli esiin kaivetusta irtomaasta 14 cm syvyydestä. Neulan pi-  
tuus on 54 mm, leveys 1-7 mm, kiinnityslenkin halkaisija 10 mm. Neulaa ei otettu  
talteen, vaan se jätettiin samaan kohtaan, mistä se löydettiin. (N 6758813 E  
368081)

Inventoinnissa v. 2019 löytöalue tulkittiin rautakautiseksi polttokenttäkalmistoksi.  
Alue rajattiin v. 2018 metallinilmaisintulosten sekä vuoden 2019 inventoinnissa to-  
dettujen havaintojen ja metallinilmaisinsignaalien sekä topografian perusteella. Ra-  
jatun rautakautisen kalmiston alue - lukuun ottamatta sen läheisyydessä olevia  
pieniä hiekanottokuoppia - vaikuttaa ehyeltä ja hyvin säilyneeltä.

Löytöpaikkapaikkojen paikkatiedot GNNS laitteella mitattuna (n. 1-2 m tarkkuus).  
Löytäjät olivat mukana ja näyttivät nämä paikat.

LP1	6758809	368084	KIRVES, HELA, VEITSI
LP2	6758809	368081	KUOLAIMET
LP3	6758811	368083	MINIATYYRIKIRVES
LP4	6758813	368081	SOLJEN NEULA





Kuvassa vasemmalla soljen neulan löytökohta lapion kohdalla, oikealla kairan kohdalla kuolainten löytökohta, keskellä muiden esineiden löytökohta lapion kohdalla ja sen vieressä.



Kalmistoaluetta metsässä kuvassa oikealla.

## 6 JANAKKALA RASTILA

Mjtunnus: 1000009901  
 Status: muu kulttuuriperintökohde (S)  
 Ajoitus: historiallinen  
 Laji: asuinpaikka: kylätontti

Koordin: N: 6757198 E: 368211

Tutkijat: Lesell 2007 inventointi, Poutiainen & Sepänmaa 2019 inventointi

Huomiot: **Muinaisjäännösrekisteri** (Lesell 2007):  
 Kohde sijaitsee Janakkalan kirkosta vajaat 5 km luoteeseen. Kohde on tien 13842 eteläpuolella Rastilan nykyisen kylän kohdalla.

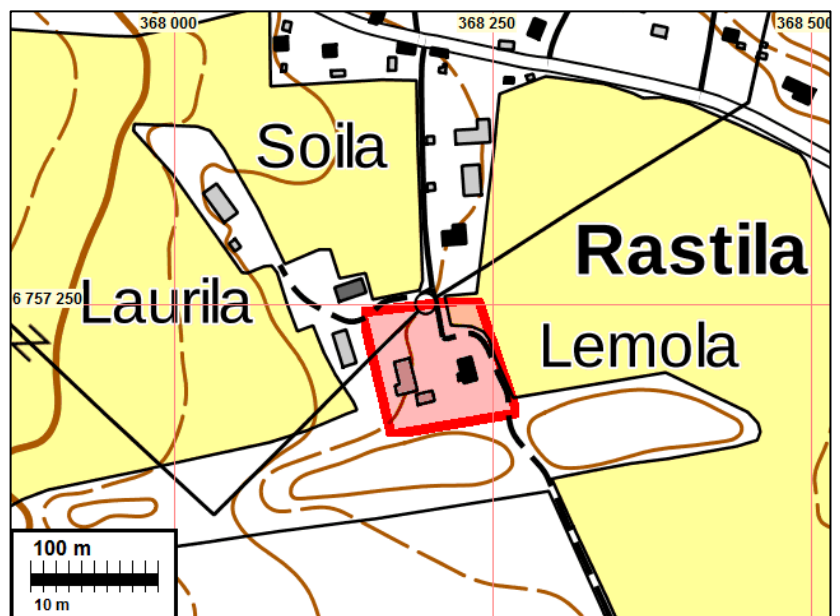
Keskiaikaisen kylän sijainti on Turengista lähtevästä tiestä jonkin verran etelään/lounaaseen. Maakirjakartassa tielinja on suurempi, ja jos asemointi 1600-luvun maakirjakarttaan tehdään Likolammen, Säililammen ja Raimansuon avulla niin kylätontit tulevat nykyisen tien 13842 ja Laurilan taloon menevän hiekkatien risteuksen kohtaan. Tämä asemointi on hyvin epävarma. Isojakokartan mukaan mahdollinen keskiaikaisen kylän paikka on Soilan, Lemolan ja Laurilan talojen kohdalla. Tällöin asemointi tapahtuisi nykyisen tien 13842 ja kartassa olevan tien kanssa. Tämä vaihtoehto on hyvin todennäköinen.

Molempiin mahdollisiin paikkoihin tehtiin koekuopitusta nykyisten talojen liepeille. Koekuopituksessa ei havaittu kiinteää muinaisjäännöstä, mutta talojen pihoilla ja läheisyydessä voi olla mahdollisesti vielä jäljellä jotain keskiaikaisesta kyläasutuksesta.

### **Jussila 2019:**

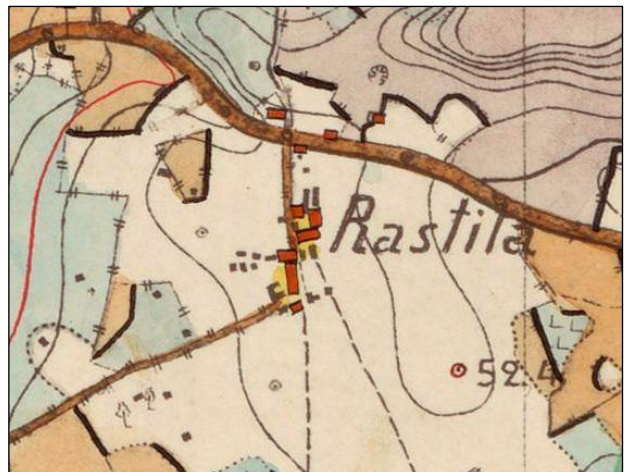
Isojakokartan v 1784 kylätontti paikantuu selkeästi nykyisen Lemolan pihapiiriin. Merkkejä kiinteästä muinaisjäännöksestä ei ole saatu aiemmassa inventoinnissa. Paikka ei täytä nykyisiä muinaisjäännöksen kriteereitä. Alueella on kuitenkin vielä rakentamatonta ja arkeologisessa mielessä suhteellisen ehjältä näyttävää maastoa, vaikkakin

alueen maankäyttö on ollut intensiivistä kylätontin kohdalla kautta aikojen nykypäiviin. Paikan voisi luokitella muuksi kulttuuriperintökohdeksi, mutta ei muinaisjäännökseksi. Paikan rajausta on tarkennettu isojakokartan mukaan, hieman siinä olevaa tonttimaata laajemmaksi.





Ote v. 1885 isojakokartan konseptikartasta



Ote pitäjänkartasta v. 1842 ja Senaatinkartasta 1885

## 7 JANAKKALA KINNARI 1

Mjtunnus: 165010026  
 Status: kiinteä muinaisjäännös (sm)  
 Ajoitus: rautakautinen  
 Laji: hautaus: kalmisto

Koordin: N: 6758139 E: 369569

Tutkijat: Salmo Helmer 1929 tarkastus, Cleve Nils 1930 kaivaus, Sarasmo Esko 1939 inventointi, Saukkonen J 1984 inventointi

Huomiot: **Muinaisjäännösrekisteri:** Kalmistopaikka sijaitsi Kinnarin päärakennuksen läntisimmän nurkan kohdalla, loivasti koilliseen viettävän rinteeseen alaosassa. Todennäköisesti se on jatkunut talon ja kuistin alle. Maa on paikalla hietaa, jossa on joku-  
 nen kivilohkare on siellä täällä. Paikalla on tutkittu kaivauksin noin 52 neliötä: neljä osittain tuhoutunutta ruumishautaa, joiden suunta oli lounaasta koilliseen. Löytöinä saatiin haudoista ja paikalta muualle siirretystä maasta talteen vyösolki, puukko, tulusrauta, kaksi hevosenkenkäsolkea sekä kangaspala, jossa oli pronssirenkaita. Kalmisto on ristiretkiajalta. Löydöt: KM 9199:1-6 (Cleve 1930). Sen selvittämiseksi, onko paikalla vielä kalmistoa jäljellä, tarvitaan ainakin koekaivauksia.

### **Sepänmaa 2019:**

Kohdetta tutkittiin vain pintapuolisesti ja silmänvaraisesti. Mahdollisesti säilyneen kalmiston osan toteaminen vaatisi koekaivauksia. Kohteelle arvioitiin kuitenkin karkea rajausarvio kaavatyötä varten.



Kinnari 1 - ristiretki-  
 aikainen ruumiskal-  
 misto kuvan oikeas-  
 sa laidassa, raken-  
 nuksen kulman tie-  
 noilla pensoittuneel-  
 la alueella. Kuvattu  
 kaakkoon.



Ehdotettu muinais-  
 jäännösrajaus kaa-  
 vatyötä varten pu-  
 naisella. Kyse on  
 karkeasta arvioista  
 siitä, missä kalmis-  
 toa voisi ehkä olla  
 vielä jäljellä.



### 8 JANAKKALA KINNARI 4

Mjtunnus: 165010027  
 Status: kiinteä muinaisjäännös (sm)  
 Ajoitus: rautakautinen  
 Laji: palvonta: kuppikivi

Koordin: N: 6758210 E: 369423

Tutkijat: Sarasmo Esko 1939 inventointi, Saukkonen J 1984 inventointi

Huomiot: **Muinaisjäännösrekisteri:** Kinnarin päärakennuksesta ja ruumishautakalmistosta noin 180 m luoteeseen on kuppikivi. Paikka on jyrkästi koilliseen viettävää rinnettä, entistä ketoa, nykyistä kuusimetsää. Aivan kuppikiven kaakkoispuolella on sora-kuoppa.

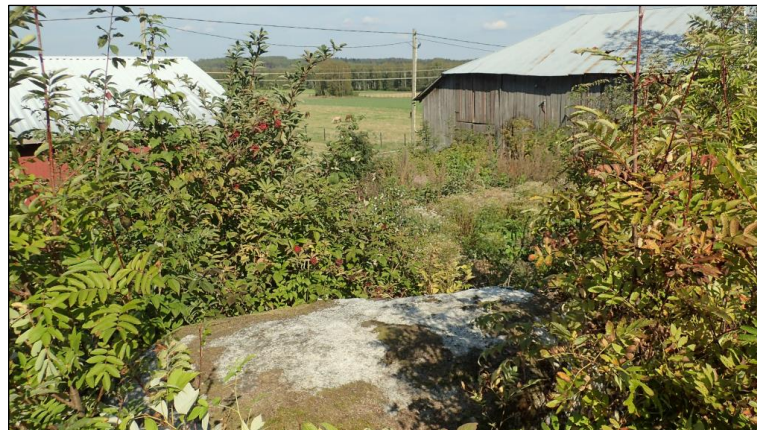
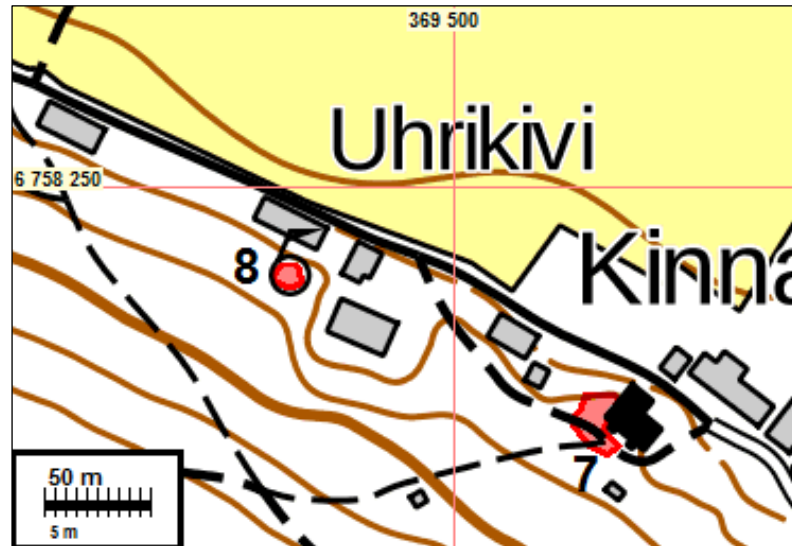
Kiven koko on 2,7 x 2 m ja sen korkeus on 20 - 90 cm. Kiven keskellä on 12 varmaa ja kaksi epävarmaa kuppia, jotka ovat kooltaan erisuuruisia ja matalahkoja. Kaksi on 2,5 ja kaksi muuta 2 cm syvä. Kuppien läpimitta vaihtelee 4 - 9 cm.

#### **Poutiainen ja Sepänmaa 2019:**

Alueella on joitain vuosia sitten suoritettu aukkohakkuu ja sen jälkeen tehty laikutus ja istutettu sinne kuusentaimia. Inventointiajankohtana alueella oli tiheää vesaikkoa ja hakkuutähteitä.

Kuppikiven päältä on ilmeisesti lähtenyt hakkuutöiden yhteydessä pois sammalta kun kiven lakiosa oli pääosin paljas. Itse kivi oli säilynyt hakkuissa kohtuullisen hyvin, mutta yhdestä kulmasta oli lohjennut pois noin pään kokoinen kappale.

Kuppikivestä 5 - 20 m ylärinteeseen löytyi äestyslaikuista ikkunalasia, punasavikeramiikkaa ja tiiltä, kaikkea niukasti. Löydöt viittaavat siihen, että paikalla olisi ollut rakennus myöhään historiallisella ajalla.



Kuppikivi kuvassa etualalla.



Kuppikivi ja siitä lohjennut kappale.

## **9 JANAKKALA KIIANLINNA**

Mjtunnus: 165010025  
 Status: kiinteä muinaisjäännös (sm)  
 Ajoitus: esihistoriallinen  
 Laji: varustus: linnavuori

Koordin: N: 6757791 E: 369574

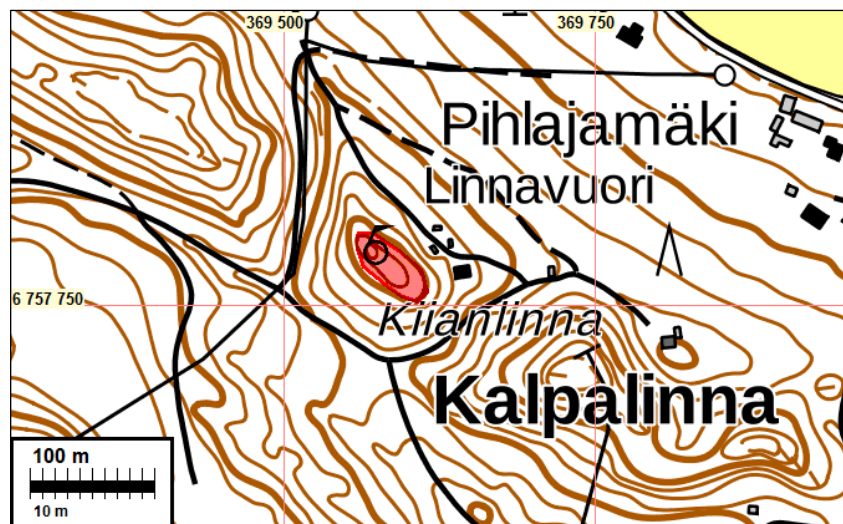
Tutkijat: Voionmaa Jouko 1935 tarkastus, Sarasmo Esko 1939 inventointi, Saukkonen J 1984 inventointi, Vanhatalo Simo 1989 kaivaus

Huomiot: **Muinaisjäännösrekisteri:**

Muinaislinna sijaitsee harjuselänteiden keskellä olevalla moreeniharjanteella tai mäellä. Muinaislinnan laen laajuus on noin 60 x 15 m, kyljet vaikeasti kiivettävät, päät loivemmat. Laki on kupera. Mäellä ei ole havaittu merkkejä vallirakenteista. Kaakkoisrinne on tehty pujottelurinteeksi, jota on alettu raivata jo 1939. Mäen pohjoispuoliselta tasanteelta löydettiin saviastianpaloja ja hyvin paksu noki- ja kulttuurimaakerros.

**Poutiainen 2019:**

Poutiainen ja Sepänmaa 2019: Kohteen tarkastuksessa sen havaittiin olevan ennallaan eli siinä kunnossa kuin se on jäänyt arkeologisten kaivausten ja takavuosien hiihtohissihankkeen jäljiltä.



Kuoppa Kiianlinnan kaakkoispäässä.

**10 JANAKKALA VÄHÄ-HIISI 1 JA 2**

Mjtunnus: 165010023  
 Status: kiinteä muinaisjäännös (sm)  
 Ajoitus: esihistoriallinen  
 Laji: asuinpaikka



Koordin: N: 6757307 E: 370637

Tutkijat: Saukkonen J 1984 inventointi, Lesell 2008 inventointi

Huomiot: Kohdetta ei tutkittu nyt tarkemmin. Rajaus muinaisjäännösrekisterin mukaan. Alla oleva havaintojen kuvaus muinaisjäännösrekisteristä.

**Muinaisjäännösrekisteri:**

Vähä-Hiisi 1 ja 2 (165010023) sekä Silvanin löytöpaikka (1000012243) on yhdistetty muinaisjäännökseksi nimeltään Vähä-Hiisi 1 ja 2. Muinaisjäännös on moniperiodinen. Sieltä on löytynyt kivikauden iskoksia, varhaismetallikauden ja rautakauden keramiikka ja rautaesineitä. Lisäksi sieltä on historiallisen ajan, mahdollisesti jo keskiajan keramiikkaa.

Asuinpaikka sijaitsee Vanajaveteen laskevan Hiidenjoen länsipuolella, joesta noin 200 m päässä. Asuinpaikan ja joen väliin jäävä alue on melkein joen tasolla ja suurimmaksi osaksi kosteaa ryteikköä. Ryteikön jälkeen maa nousee ja muuttuu kuivemmaksi alueeksi, joka on nykyisin peltoa. Maaperä tällä alueella on peltomultakerroksen alla hiekkaa. Alueen länsipuolella kohoaa kivikkoinen harju. Muinaisjäännösalueet sijaitsevat kapealla vyöhykkeellä, joka on ollut esihistoriallisena aikana Hiidenjoen ja harjun välissä.

Erilliskohde 1, Vähä-Hiisi 1

Tyyppi: asuinpaikat

Ajoitus: varhaismetallikautinen

Koordinaatit P: 6757189 I: 370692

Kuvaus: Asuinpaikka sijaitsee Vähä-Hiiden päärakennuksesta 350 m kaakkoon ja Hiidenjoesta noin 200 m länteen. Paikka on melko jyrkästi itään viettävän pellon loivassa alaosassa, löydöt 10 x 15 m suuruiselta alalta. Maaperä on pellolla hiekkaperäistä. Paikalta on varhaismetallikautinen saviastian kylkipala, kvartsi-iskoksia sekä rautakautisia löytöjä (kehäänkärki, vyönsolki, mahdollisesti sirpin katkelma, värttinänkehrä). Paikalta kerrotaan löydetyn myös kupurasojen ja luita, jotka eivät ole tallessa. Rautakautiset löydöt voivat viitata myös kalmistoon. Keihään löytökoordinaatit. pkoo: 6760066 ikoo: 3370829 Z/m.mpy alin: 80,00 ylin: 81,00

Erilliskohde 2 pylvään 121 ympäristö

Tyyppi: asuinpaikat

Ajoitus: varhaismetallikautinen

Koordinaatit P: 6757110 I: 370659

Kuvaus: Paalun 121 kohdalla on merkkejä esihistoriallisesta todennäköisesti varhaismetallikautisesta asuinpaikasta, joka on ainakin koekuoppien kohdalla lähes tuhoutunut. Alueella on ollut viljelyä ja maanmuokkausta niin paljon, ettei merkkejä likamaasta tai rakenteista ole säilynyt. Muinaisjäännöstä tutkittiin kuitenkin niin pieni otos, ettei sen perusteella voi tehdä päätelmiä kohteen säilyneisyydestä koekuoppien ulkopuolella. Muualla kohdetta on hyvinkin voinut säilyä. Kohteen esihistorialliset löydöt ovat saviastianpaloja ja ne ovat niin pieniä ja koristelemattomia, ettei niitä voi tarkasti ajoittaa. Todennäköisesti ne ovat varhaismetallikautisia (KM 37861:1-10).

Erilliskohde 3, Silvanin löytöpaikka, tappara

Tyyppi: löytöpaikat

Ajoitus: rautakautinen

Koordinaatit P: 6757087 I: 370642

Kuvaus: Silvanin löytöpaikka on kolmas alakohde. Se sijaitsee Vähä-Hiisi 1:stä noin 100 m lounaaseen talon pihalla, joka on heti Vähähiidentien itäpuolella. Maa kohoaa Vähähiidentielle päin ja löytöpaikka on korkeammalla kuin Vähä-Hiisi 1. Silvanin löytöpaikasta on tullut rautatappara (KM 22697). Esineen on löytänyt Tapio Silvan omakotitalon perunapellosta, talosta noin 15 m itään. Saukkosen käytössä paikalla löytökohtaan oli tehty nurmi, eikä mitään ollut nähtävissä.

Erilliskohde 4, Vähä-Hiisi 2 A

Tyyppi: asuinpaikat

Ajoitus: kivikautinen

Koordinaatit P: 6757307 I: 370637

Kuvaus: Saukkosen alue A on alakohde 4. Se on kapea pitkulainen alue Vähä-Hiiden talosta eteläkoilliseen sen molemmilla puolilla. Alueelta A on löytynyt 12 kpl kvartsi-iskoksia (KM 22708). Alueen A eteläosa on Vähä-Hiisi 1:n länsipuolella.

Erilliskohde 5, Vähä-Hiisi 2 B

Tyyppi: asuinpaikat

Ajoitus: kivikautinen

Koordinaatit P: 6757663 I: 370528

Kuvaus: Vähä-Hiisi 2 B on alakohde 5. Se on kapea pitkulainen alue Vähä-Hiiden talosta pohjoiskoilliseen. Alueelta B on löytynyt 24 kpl kivilaji- ja kvartsi-iskoksia (KM 22709:1#2). Saukkosen mukaan A ja B alueet ovat kivikautisia asuinpaikkoja. (Saukkonen sivut 161#162). Korkeutensa puolesta ne voivat olla nuorakeraamisia asuinpaikkoja, mutta yhtään keramiikan palaa tältä alueelta ei ole tullut. Jos ne ovat vanhempaa kivikautta, kyse on todennäköisesti asuinpaikoista, jotka ovat sijainneet Vanjaveden tulvamaksimin alapuolelle ja mahdollisesti tuhoutuneet tulvissa. Nämä kaivaukset eivät kuitenkaan ole riittäviä varmistamaan tätä.

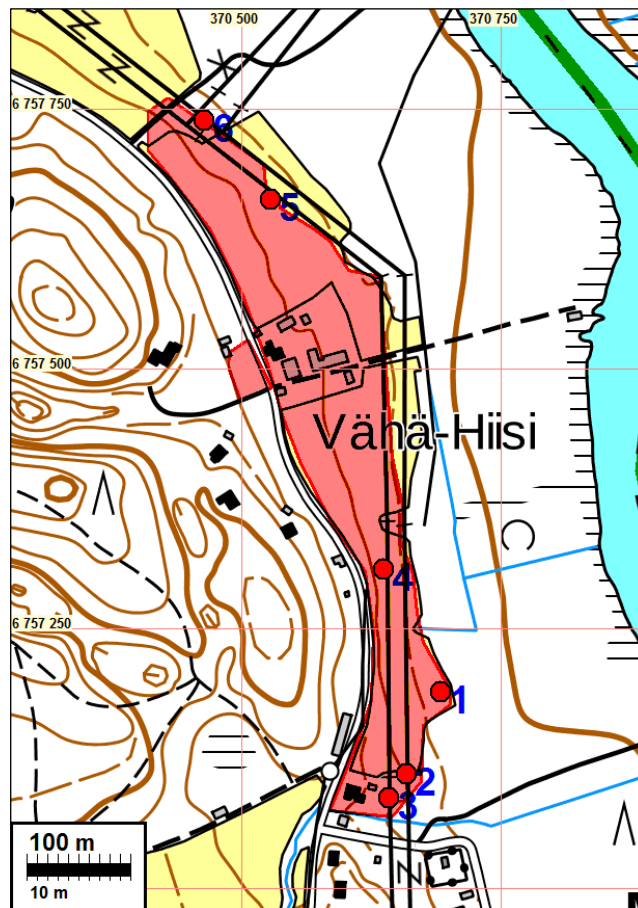
Erilliskohde 6 pylvään 124 ympäristö

Tyyppi: asuinpaikat

Ajoitus: rautakautinen

Koordinaatit P: 6757739 I: 370464

Kuvaus: Kuudes erilliskohde on muinaisjäännöksen pohjoisosassa pylvään 124 ympärillä oleva rautakautinen asuinpaikka. Se voi olla huomattavasti laajempi, vaikka pintapöiminnässä sen lähistöltä ei tullut rautakauden keramiikkaa. Löydöt tulivat kaivausalueilta multakerroksen alaosasta tai sen alapuolelta, jolloin niitä ei välttämättä ole multakerroksen pinnalla. Niitä on myös erittäin vaikea havaita ruskean mullan seasta. Muinaisjäännöksen alaraja rajoittuu noin 82-83 m mpy ja yläraja Vähähiidentielle. Pohjoisessa se ulottuu pylvään 124 pohjoispuolella olevalle tielle ja etelässä pylvään 121 lähellä olevaan taloon. Se voi jatkua molemmissa suunnissa pidemmälle, mutta todisteita tästä ei ole. Lännessä se tuskin ulottuu Vähähiidentietä länemmäksi, koska tien toisella puolelle nousee kivinen rinne. Ainoastaan kohteen eteläosassa Vähähiidentien länsipuolella on peltoa, jonne kohteen on mahdollista jatkua. Idässä kohdetta rajoittaa tulva maksimi ja vetinen ja rämettynyt alue.



Vähä-Hiiden muinaisjäännösalue ja alakohdeet punaisiin palloihin .



Vasen: Vasemmanpuoleisen pylväikön kohdalla varhaismetallikautista asuinpaikkaa (alakohte 2), oikeanpuolisesta hieman taustalle rautakautisen tapparan löytöpaikka (alakohte 3). Kuvattu kaakkoon. Oikea: varhaismetallikautinen asuinpaikka, josta myös rautakautisia löytöjä, kuvan keskellä, taustalla pellon ja metsän rajalla. Kuvattu itään.

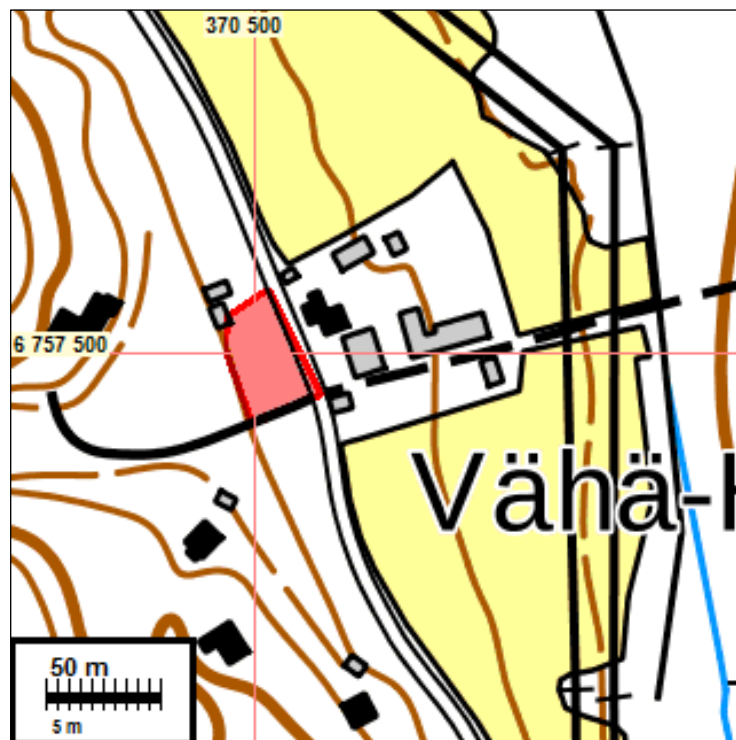
#### **14 JANAKKALA VÄHÄ-HIIDEN KYLÄTONTTI**

Mjtunnus: uusi  
 Status: muinaisjäännös (sm)  
 Ajoitus: historiallinen  
 Laji: asuinpaikka: kylätontti

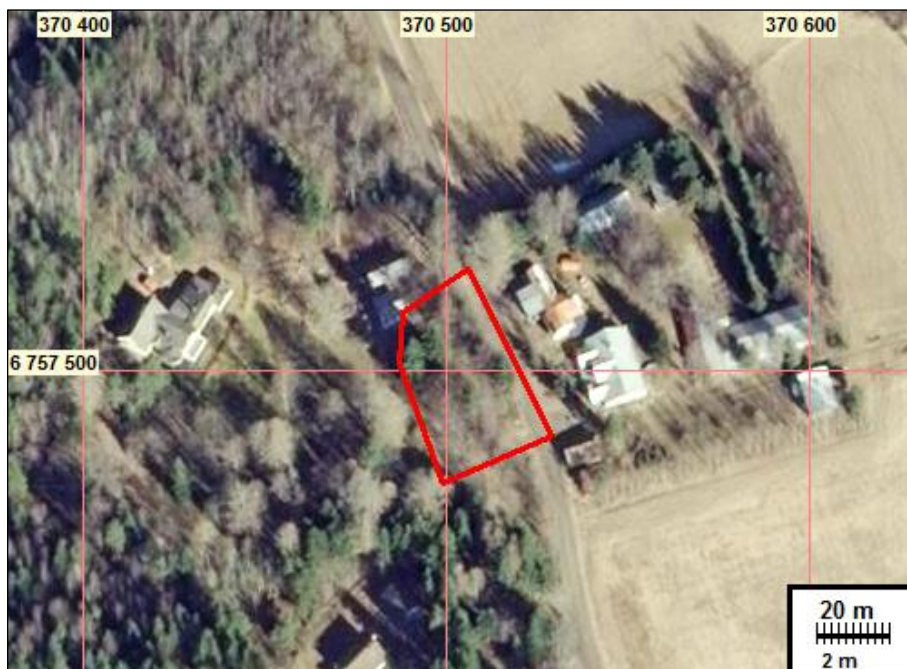
Koordin: N: 6757499 E: 370505

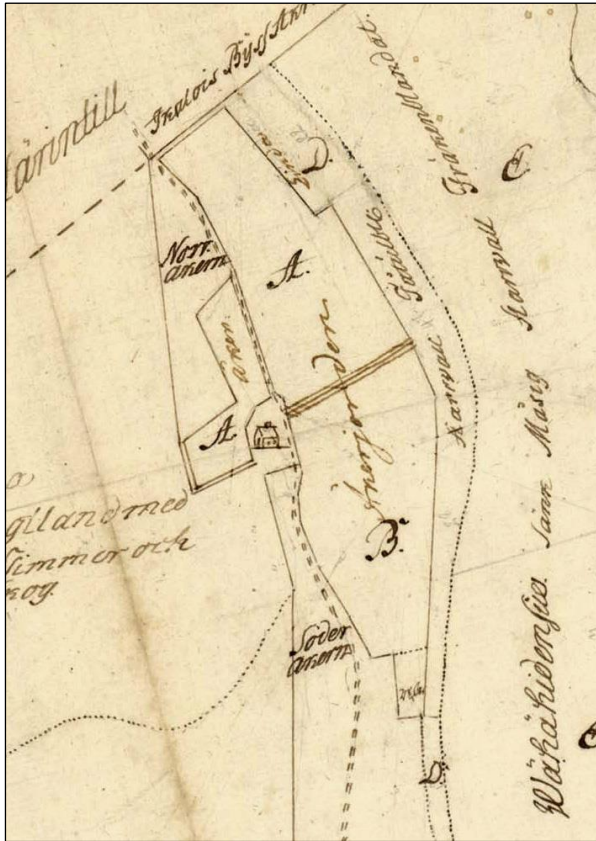
Huomiot: Vanhan talotontin paikannus v. 1758 kartalta, josta se paikantuu hyvin selkeästi tähän, Vähähiidentien länsipuolelle. Kuninkaankartalle v. 1796 - 1804 kylätontti on merkitty kuitenkin tien itä-koillispuolelle, mutta v. 1842 pitäjänkartalla talo on samassa paikassa kuin 1753 kartalla eli tien länsipuolella, samoin 1885 senaatinkartalla. Vuoden 1910 maanmittaustoimituskartalla talo on edelleen samalla paikalla tien länsipuolella. V. 1962 kartalla kohta on tyhjä ja päärakennus on tien itäpuolella. Vanha tonttimaa ja talonpaikka on siis täysin autoitunut 1910-1960 välillä.

Paikka on nyt osin pihamaata sekä osin pihan ja tien välistä pusikkoa. Paikalla on näkyvissä vanhan rakennuksen pohjan jäniteitä. Paikka vaikuttaa olevan melko ehjä arkeologisesta näkökulmasta.



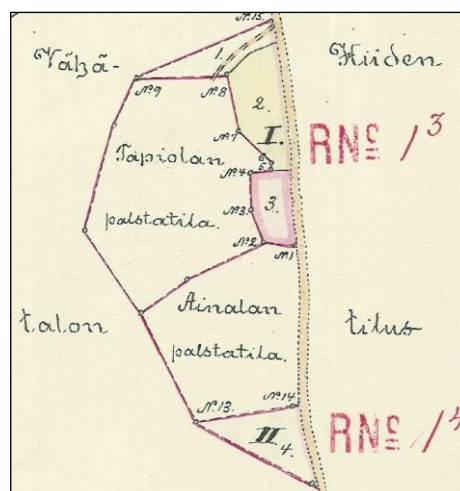
Vanja Vähä-Hiiden yksittäistalon tonttimaa muinaisjäännökseenä punaisella.





Vasemmalla ote v. 1756 kartasta. Alla ote peruskartasta v. 1968 - vanha talonpaikka ympyrän sisällä (huomaa kiinteistöraja - vertaa lohkomiskartta 1910).

Alimpana vasemmalla ote pitäjänkartasta v. 1842 ja senaatin kartasta 1885. Niissä talo samalla paikalla kuin 1758.



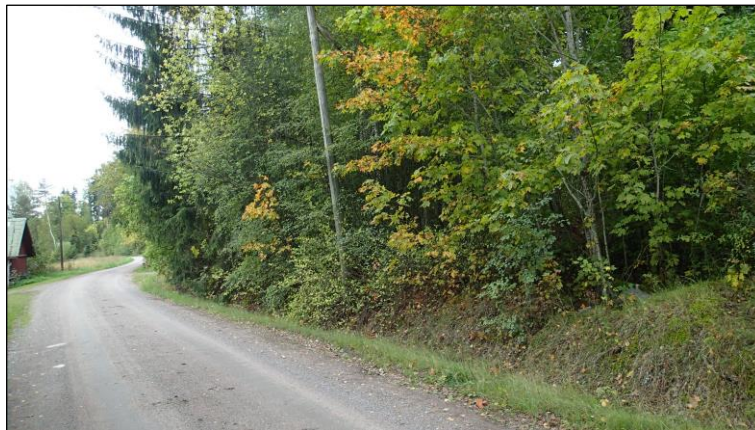
Ote Väähä-Hiiden talon lohkomiskartasta v. 1910



Perustuksen jäännös



Vähä-Hiiden vanha ja autoitunut tontti metsikössä teiden risteuksen takana. Pohjoiseen.  
Alla oikealla metsikössä. Etelään.



### **15 JANAKKALA HIIDEN TORPPA**

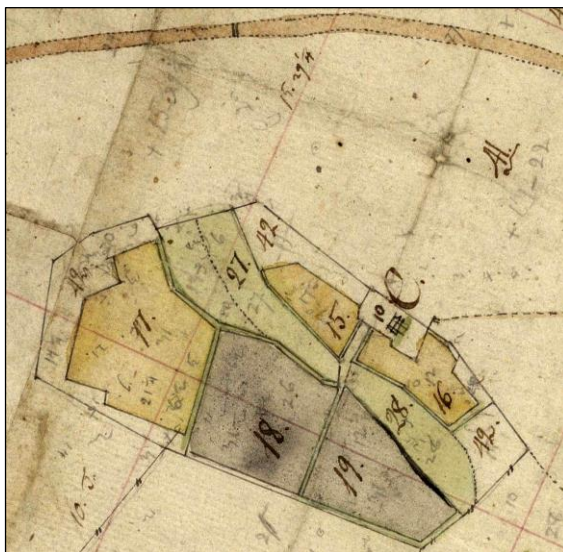
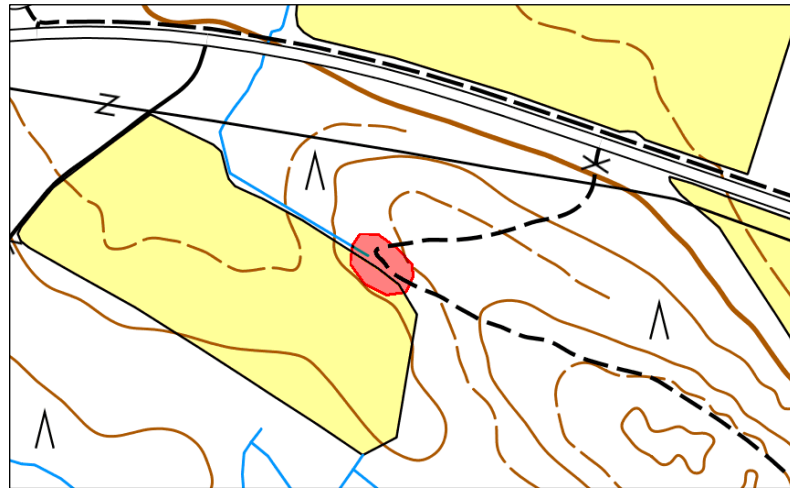
Mjtunnus: uusi  
 Status: kiinteä muinaisjäännös (sm)  
 Ajoitus: historiallinen  
 Laji: asuinpaikka: torppa

Koordin: N: 6756315 E: 369810

Huomiot: V. 1808 kartalta pellon reunamille paikantuu Iso-Hiiden torppa. Kuninkaankartalla 1796-1804 paikalle ei ole merkitty mitään (tulkinnanvaraisesti) mutta sinne menee vähäinen tie Hiiden kartanolta. Paikalle on merkitty torppa v. 1842 pitäjänkartalle.

V. 1885 senaatinkartalla paikalla on asumaton rakennus. V 1915 ja 1917 kartoilla paikalle on merkitty taasen asuinrakennus – tosin tulkinnanvaraisesti (kyseessä voinee olla asumaton rakennus). Torppa on ilmeisesti ollut "sijoillaan" vielä tuolloin. V. 1962 kartalla paikka on tyhjä.

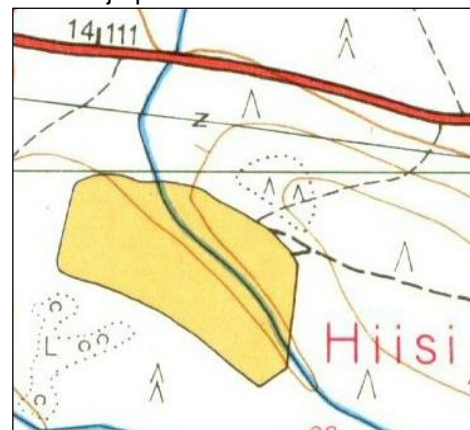
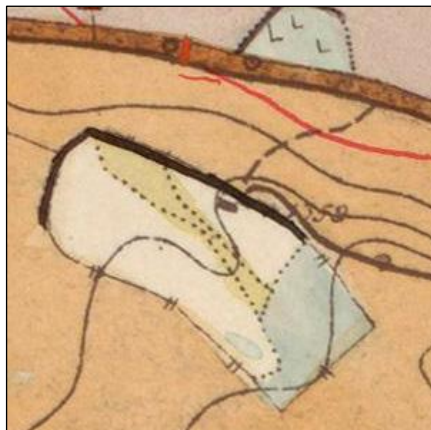
Paikalla on jäänteitä rakennuksen perustasta ja siinä uunin raunio, jossa erottuu kappaleita vanhasta tiilestä. Paikalla on myös kuoppia, mahdollinen kellarikuoppa. Muutoin asumisen jäljet ovat hävinneet. Torpan iästä ei ole tietoa. Jos se olisi 1750 lukua vanhempi, se olisi lähtökohtaisesti muinaisjäännös. Torpan jäännöksen nykyinen suojelustatus on siis tulkinnan varainen.



Vasemmalla ote v. 1808 kartasta ja alla ote v. 1842 pitäjänkartasta, jossa torppa vasemmalla ja Iso-Hiiden talo oikealla.



Alla otteet senaatinkartasta v. 1885 ja peruskartasta 1968





Uuninjäännös lapion takana, päällä kanto.

Sama uunin jäännös oikealla, kuusien välissä, toisesta suunnasta.



Alla: uuni ja torpanpaikka kuusikossa kuvan keskellä.



## **16 JANAKKALA ESKOLA VANHA TIE**

Mjtunnus: uusi  
 Status: kiinteä muinaisjäännös (sm)  
 Ajoitus: historiallinen  
 Laji: tiepohja

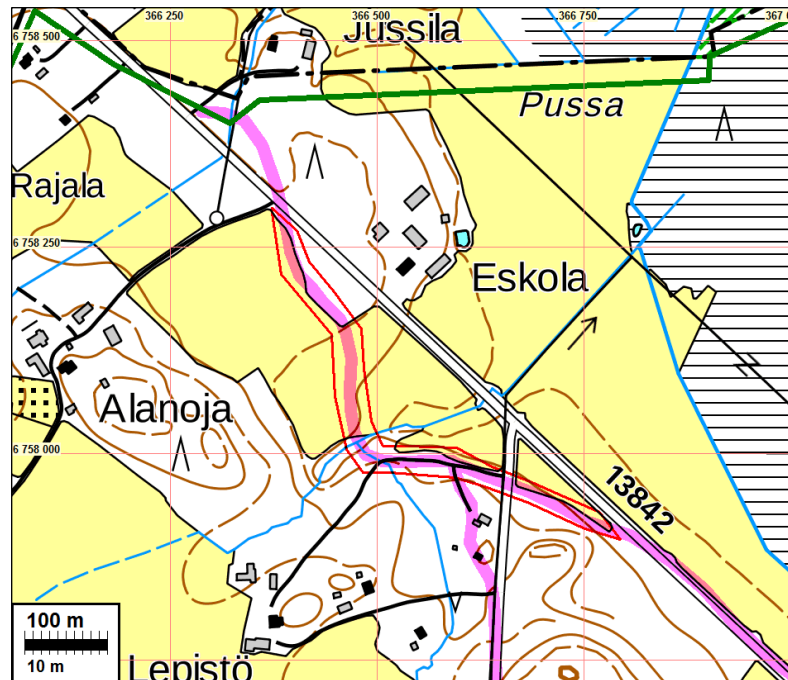
Koordin: N: 6758006 E: 366484

Huomiot: Vanhan Hämeenlinna Helsinki tien hylätty osuus, maantie 13842 (Rastilantie) ja 13839 (Siänkärsäntien) risteyksen lounaispuolella. Vanha, Hämeenlinnasta Janakkalaan kulkenut tie, joka on merkitty mm. kuninkaankartastoon, on tällä kohdin oi-

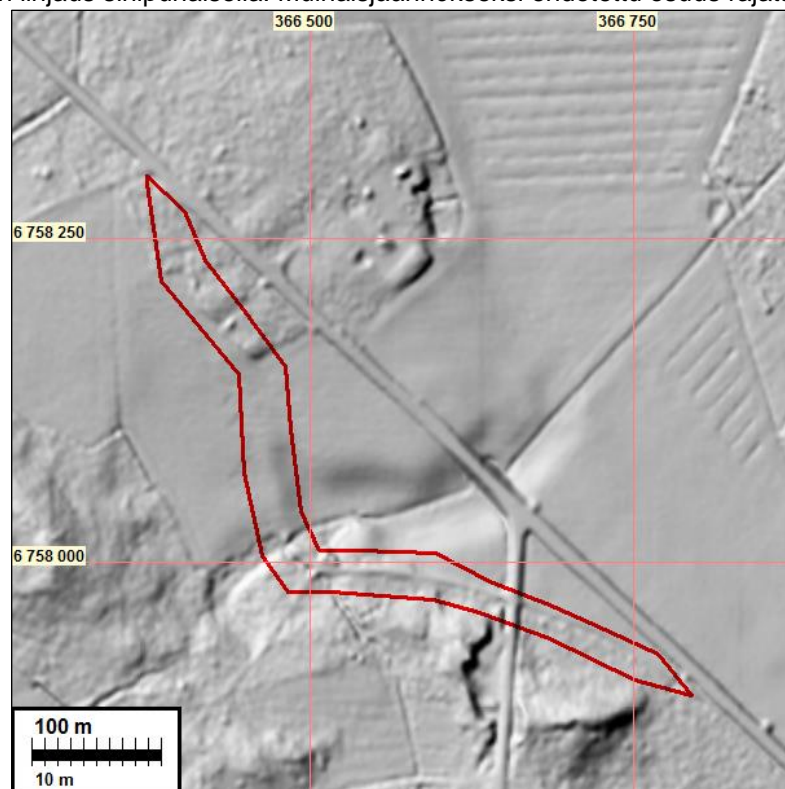


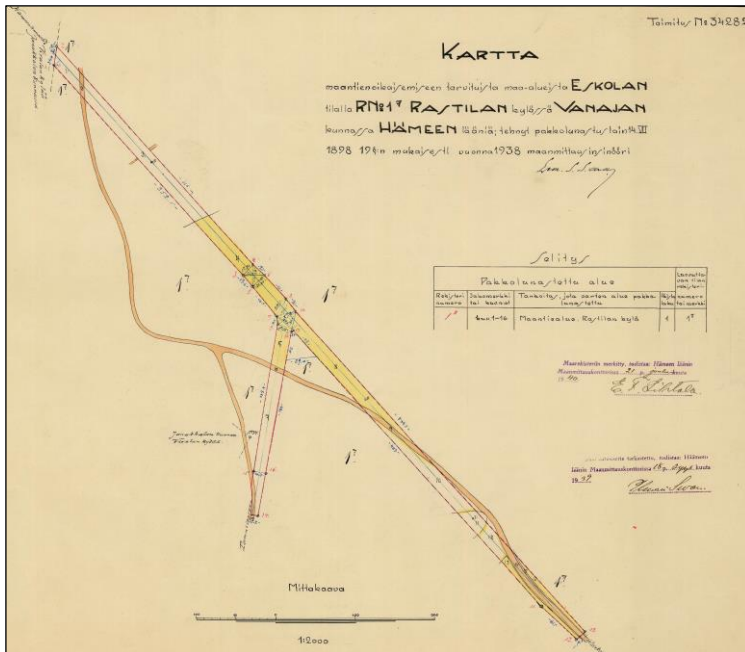
kaistu 1700 luvun (ja olettavasti sitä paljon vanhemmalta) linjaukselta v. 1938. Kohdalla on ollut myös risteys josta on erkaantunut tie itään. Vanha tie on siis hylätty risteuksen kohdilla 1930 luvun lopulla. Hylätty tie osin pellossa (erottuu kohoimana), tilustienä ja pellon ja metsän reunassa. Kohdalla on myös ollut puron ylittävä silta, joka on hävitetty mutta kivirakenteita on siitä vielä jäljellä. Vanhoja tie-rakenteita voi hyvinkin olla tutkimusarvoisina säilynyt eri kohdissa.

Vanha tie on siis kulkenut 1700 luvulla (ja aiemmin) Hämeenlinnasta Janakkalan kirkolle ja siitä etelään Lopen kautta Vihtiin. Itään haaraantunut tie on kulkenut Turunkiin josta Hausjärven kautta etelään Hyvinkäälle ja edelleen Helsinkiin. Kyse on merkittävistä ”ikivanhoista” valtavylistä.

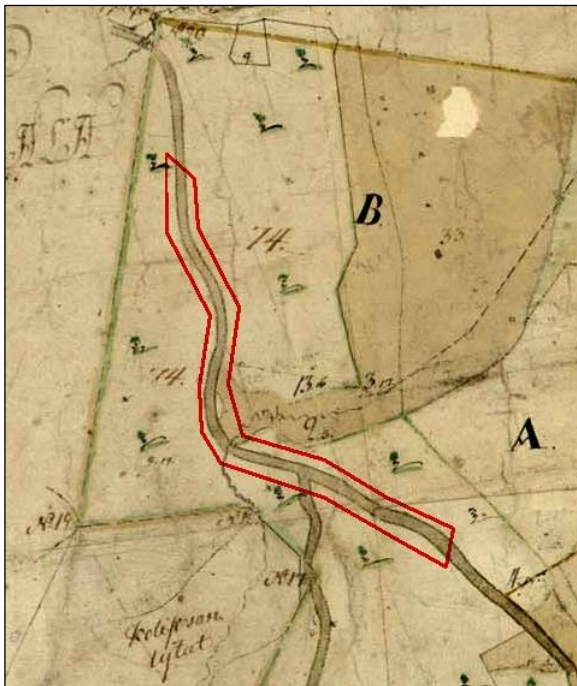
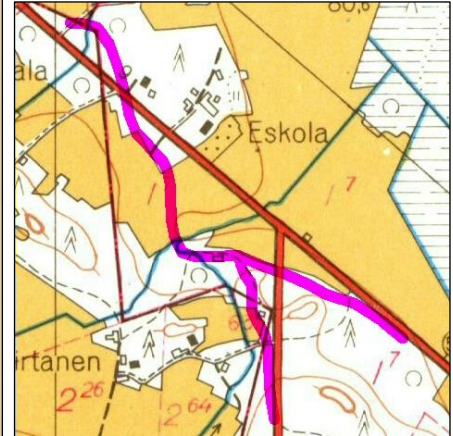


Vanhan tien linjaus sinipunaisella. Muinaisjäännökseksi ehdotettu osuus rajattu punaisella.





Vasemmalla kartta v. 1938 maanlunastustoimituksesta tieoikaisua varten. Alla ote v. 1962 peruskartasta, jossa vanha tielinja sinipunaisella.



Vasemmalla ote v. 1788 Rastilan isojakokartasta. Siihen on päälle piirretty Muinaisjäännökseksi ehdotettu, hylätty tieosuus.

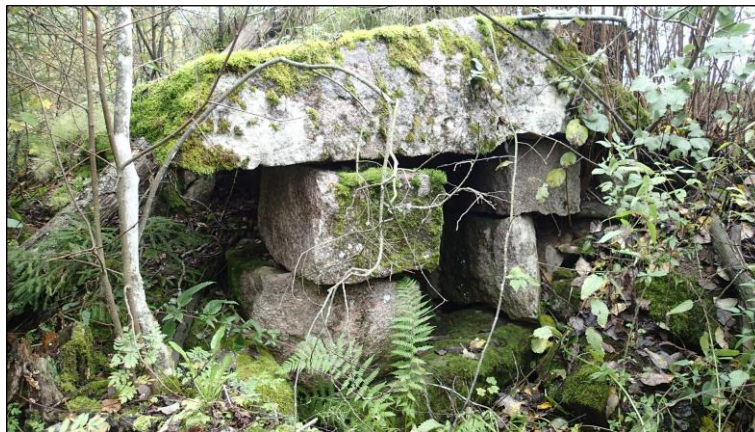
Alla ote senaatinkartasta v. 1885.



Vanhaa tietä pellon eteläpuolella, risteyksen lounaispuolella.



Vanhaan hylätyn tien itäpäätä jäljellä vielä vähäisenä metsätieuranä.



Puron ylittäneen sillan perustusten jäännöksiä.



### Muu kulttuuriperintökohde

#### 12 JANAKKALA HIISI

Mjtunnus: 1000035362  
 Status: muu kulttuuriperintökohde (S)  
 Ajoitus: historiallinen  
 Laji: asuinpaikka: kylätontti

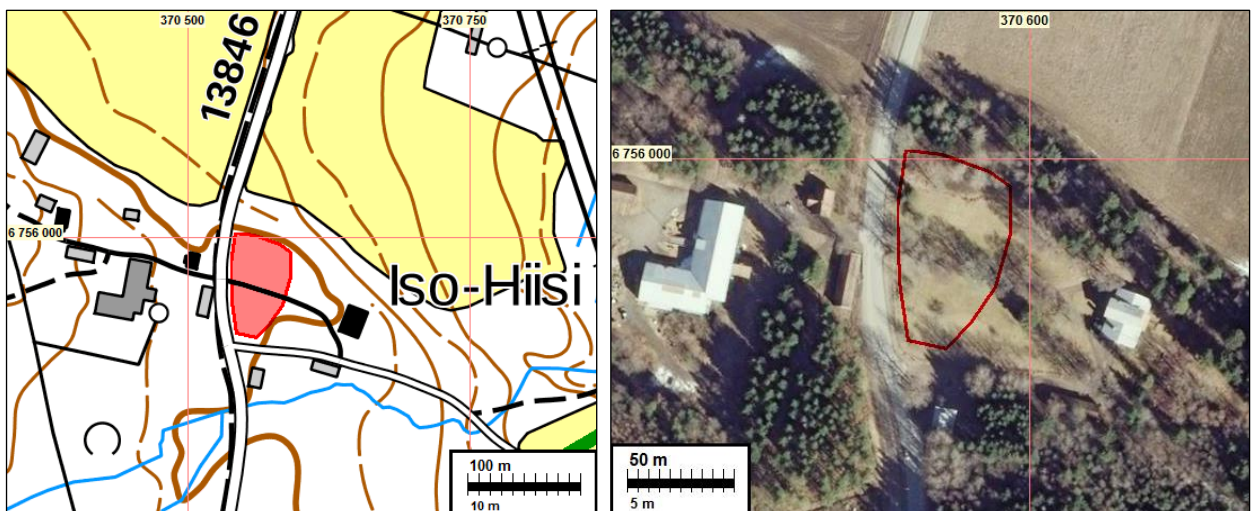
Koordin: N: 6755965 E: 370558

Huomiot: **Muinaisjäännösrekisteri:** Hiiden kylässä oli 1300-luvun lopulla (1383) Hiisi I ja II -talot. Vuosina 1580-1617 olivat Hiisi III -talot ja vuosina 1600-1639 Hiisi IV -talot. Ne olivat autiotiloina 1500-luvun lopulla ja tulivat kruunun omistukseen. Hiisi oli kestikievarina vuonna 1590 ja vuonna 1616 Niilo Boijen rälssinä. Taloista tuli ratsutiloja 1600-luvulla, ja niiden omistajat olivat Sipi Rekonpoika ja Simo Pekanpoika. Hiidestä tuli Uudenmaan rakuunarykmentin everstiluutnantin komppanian rustholli vuonna 1680, ja sen augmenttina oli Seppälän talo Hauhon Ilmoilassa.

#### **Poutiainen 2019:**

Vanha yhden talon kylätontti paikantuu v. 1808 kartalta nykyisen Hakoistentien itäpuolelle, liki tietä, nykyisen Hiiden rakennuksen länsipuolelle. Alue on hoidettua, puistomaista pihamaata, pääosin nurmikkoa. Aluetta ei tutkittu tarkemmin. Muinaisjäännöstä ei voitu todeta. Rajaus v. 1808 kartan mukaan, melko laajasti sen paikannustarkkuus huomioiden. Myöhemmillä kartoilla rakennustilanne on nykyisen kaltainen. Vanha tonttimaa on siis itäpuoliskoltaan autoitunut ja jäänyt pihamaaksi, jossa ei ole ollut myöhemmin rakennuksia. Tonttimaan jäännösten säilyneisyyttä ja sen paikannusta ei voitu varmistaa, koska mm. mitään maan päälle näkyviä rakenteita ei alueella ole. Tien länsipuoli, vanhan tonttimaan länsipuolisko on ollut aina ja edelleen voimallisesti rakennettua aluetta ja siellä tuskin on häiriintymättömänä ja tunnistettavana jäljellä kerrostumia paikan vanhimmasta asutuksesta. Paikkaa ei voi pitää siten muinaisjäännöksenä mutta kyllä mahdollisena muinaisjäännöksenä. Ehdotamme kuitenkin paikkaa muuksi kulttuuriperintökohteeksi, koska tiedetään kuitenkin varmasti paikalla sijainneen vanhan kartanon ja kylän ”ydinalue”.

Iso-Hiiden talon kaakkoispuolella metsässä, vanhassa kuusikossa on kolme raivausröykkiötä. Niistä kaksi on vierekkäin, niiden koko on noin 2,5x2x0,5. Ne ovat maapohjalla ja sammalpeitteisiä. Ne ovat 4 m etäisyydellä toisistaan. Lähistöllä on paasimainen lohkokivi. Se on todennäköisesti vanha rakennuskivi tai sellaiseksi aiottu. Kolmas raivausröykkiö on edellisistä erillään. Sen koko on 2x2x0,4 m, muutoin kuten edellä mainitut. Vieressä on ollut pelto vielä 200-luvun lopulla. Lienevät melko moderneja pellonraivausröykkiöitä.



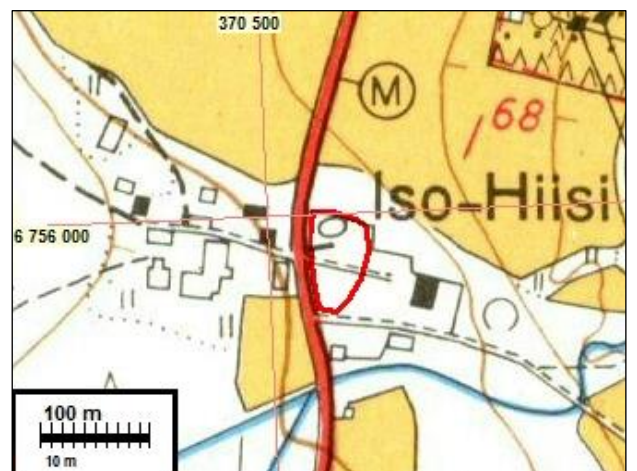
Mahdollinen muinaisjäännös tai arkeologinen muu kulttuuriperintökohde rajattu punaisella



Ote isojakokartasta v. 1808.



Vasemmalla ote senaatinkartasta v. 1885 ja oikealla ote pitäjänkartasta v. 1842



Vasemmalla ote v. 1917 Hiiden tilusten kartasta ja oikealla ote peruskartasta v. 1962

## Löytöpaikat

### 2 JANAKKALA ASENNOS

Mjtunnus: 1000034249  
 Status: löytöpaikkapaikka  
 Ajoitus: rautakautinen  
 Laji: löytöpaikka

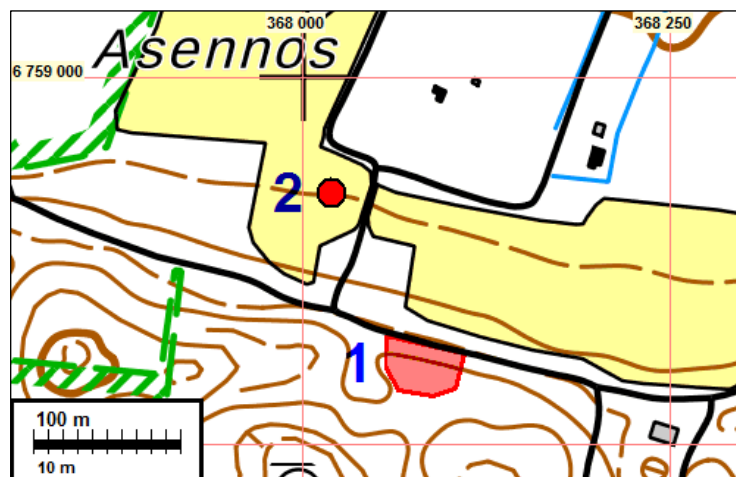
Koordin: N: 6758921 E: 368020 Z: 90

Tutkijat: Sepänmaa & Poutiainen 2019 inventointi

Huomiot: **Muinaisjäännösrekisteri:** Metallinetsinnässä löytynyt syksyllä 2018 viikinkiajan punnus, ei vielä luetteloitu.

**Sepänmaa 2019:** Paikka tarkastettiin inventoinnin yhteydessä elokuussa 2019. Mukana oli Kanta-Hämeen menneisyyden etsijöiden edustaja, joka käytti metallinilmaisinta. Esineen löytäjään ei saatu yhteyttä.

Löytöpaikkapaikalle tehtiin koekuoppa, jossa todettiin noin 25 cm paksuinen kyntökerros ja sen alla puhdas koskematon maa. Maaperä oli hietaa / hiesua. Ei merkkejä muinaisjäännöksestä. Löytökohta oli inventointiajankohtana sänkipeltoa. Kohdan lähiympäristöä tutkittiin noin 30 m säteellä melko kattavasti metallinilmaisimella ja etäämmällä kursorisesti. Merkkejä muinaisjäännöksistä ei havaittu. Löytöpaikka-kohtaa on edelleen pidettävä hajalöytöpaikkana.



Löytöpaikka pallolla, nro 1 punainen aluerajaus on rautakautinen kalmisto Syrjälä.



Rautakautisen punnuksen löytöpaikka. Kanta-Hämeen muinaisuuden etsijöiden edustaja tutkiin löytöpaikkaa metallinilmaisimella. Kuvattu kaakkoon.

### 3 JANAKKALA PORTAANPÄÄ

Mjtunnus: 1000023205  
 Status: löytöpaikkapaikka  
 Ajoitus: rautakautinen  
 Laji: löytöpaikka

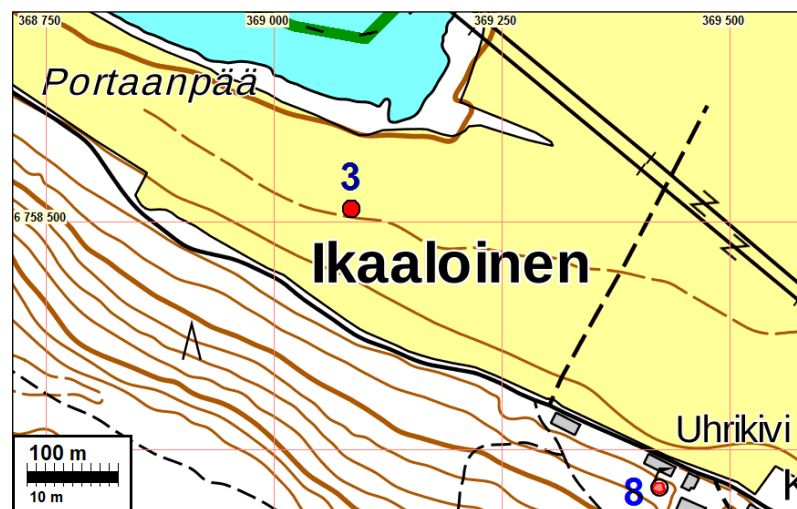
Koordin: N: 6758514 E: 369085 Z: 90

Tutkijat: Poutiainen & Sepänmaa 201 2015 inventointi

Huomiot: **Muinisjäännösrekisteri:** Tasavartinen solki (KM 39770) löytyi metallinilmaisimella Hiidenjoen eteläpuolella olevalta pellolta, pellon puolesta välistä noin 20 cm syvyydeltä. Löytäjän mukaan alueelta löytyi paljon 1800-luvulle ajoittuvaa esineistöä.

**Sepänmaa 2019:** Esineen on löytänyt metallinilmaisinharrastajaryhmä Kanta-Hämeen menneisyyden etsijät. Löytökohta oli inventointiajankohtana v. 2019 hevoslaitumena, ja sähköpaimenella aidattu, joten sinne ei ollut menemistä. Löytökohtaa ei vuonna 2019 tutkittu muutoin kuin etäältä silmäämääräisesti ja valokuvaamalla.

Kohde on siis edelleen rautakautinen hajalöytöpaikka. Hist. ajan löydöt viittaavat vanhaan hist. ajan asutukseen. Vanhojen karttojen perusteella torppaa ei löytökohtalla ja sen läheisyydessä ole ollut ainakaan 1780 luvun jälkeen. Ikaaloisten kyläntontti on sijainnut 660 m kaakkoon. Alue on ollut peltona ainakin jo 1700-luvun lopulla. Kyseessä lienee pellolle levitetyn tunkion mukana tullut esineistö.



Viikinkiaikaisen tasavartisen soljen löytöpaikka kuvan keskellä laitumella, hieman hevosista eteenpäin. Kuvattu kaakkoon.

#### **4 JANAKKALA RAIMANSUO**

Mjtunnus: 1000033041  
 Status: löytöpaikkapaikka  
 Ajoitus: rautakautinen  
 Laji: löytöpaikka

Koordin: N: 6758110 E: 368017

Huomiot: **Muinaisjäännösrekisteri:** Metallinetsinnässä löytynyt toukokuussa 2018 esineitä 15 - 30 cm syvyydestä; ehjä pronssinen hevosenkenkäsolkki sekä sulanutta kupariseosta ja veitsenterä.

#### **Sepänmaa 2019:**

Kohde 4/1:

N 6758110 E 368017

Kohdalta on metallinilmainsinharrastajien toimesta löytynyt rautakautinen hevosenkenkäsolkki. Löytäjään ei v. 2019 inventoinnin yhteydessä saatu yhteyttä. Inventoinnissa v. 2019 paikkaa tutkimassa oli mukana Kanta-Hämeen menneisyyden etsijöiden edustaja (tämän yhdistyksen löytöjä eivät kuitenkaan mitkään kohteen 4 alakohteista ole).

Löytöpaikka-alue on melko jyrkästi länteen, kohti Raimansuota viettävää moreenirinnettä, kohdalla pääasiassa kuusi- ja mäntymetsää. Paikoin on parin metrin levyisiä terassimaisia muodostumia. Ilmoitettujen koordinaattien ja GPS-laitteen suoman tarkkuuden (noin 7 m) perusteella oletetulle löytöpaikalle, pari metriä leveälle terassimaiselle muodostumalle, tehtiin koekuoppa. Koekuopassa ei havaittu mitään merkkejä muinaisjäännöksistä. Muutaman metrin säteellä oli useita arviolta muutaman kymmenen vuoden ikäisiä metsänäestyskuoppia joissa ei havaittu mitään mainittavaa. Löytöpaikan ympäristöä tutkittiin myös metallinilmainsimella. Merkkejä muinaisjäännöksistä silläkään ei todettu.

Kohde 4/2:

N 6758157 E 367981

Kohdalta on löytynyt kappale sulanutta kupariseosta. Ajoitus määrittämätön.

Paikka on erittäin tiheää kuusitaimikkoa, jossa lisäksi runsaasti nuorta lehtipuuta. Näkyvyys on muutaman metrin luokkaa. Alue on länteen kohti Raimansuota viettävää melko jyrkkää moreenirinnettä. Ilmoitettujen löytökoordinaattien ja GPS-laitteen tarkkuuden (7 m) puitteissa oletetulle löytöpaikalle tehtiin koekuoppa. Merkkejä muinaisjäännöksistä ei havaittu. Alue on täynnä muutaman metrin välein sijaitsevia syviä metsänäestyskuoppia joissa ei myöskään havaittu mitään.

Kohde 4/3:

N 6758133 E 368054

Kohdalta on löytynyt rautainen veitsenterä. Ajoitus: rautakausi tai historiallinen aika.

Löytöpaikka-alue on melko jyrkkään kohti luodetta viettävää moreenirinnettä. Puusto on mäntyä ja kuusta. Ilmoitettujen koordinaattien ja GPS-laitteen suoman tarkkuuden (noin 7 m) perusteella oletettu löytöpaikka on noin 5 m leveä, noin 10 m

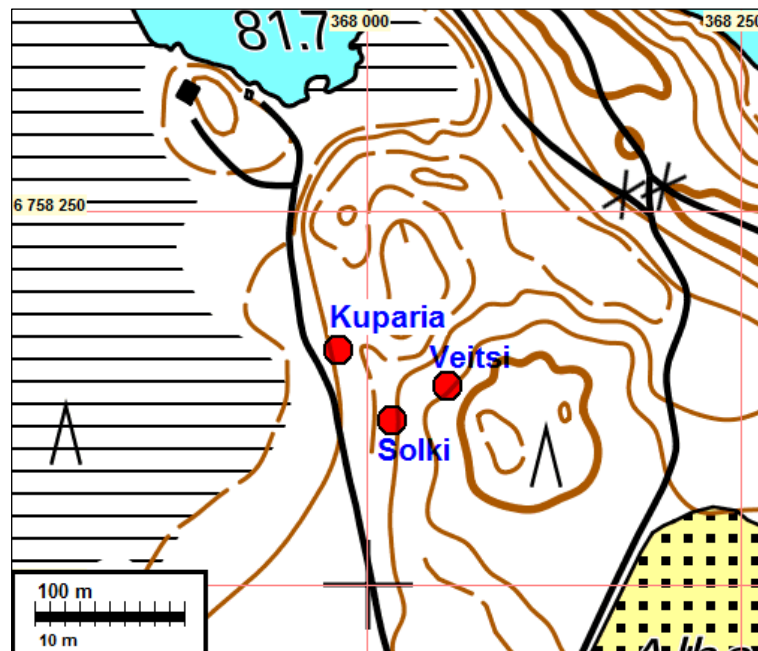


pitkä terassimainen muodostuma, jossa havaittiin melko selvä koekuopan jälki. Tähän tehdyssä isommassa koekuopassa ei havaittu mitään merkkejä muinaisjäännöksistä. Myöskään lähiympäristön (n. 20 m säteellä) metallinilmaisinsintä ei antanut viitteitä muinaisjäännöksistä.

Kommentti kohteista 4/1-3:

Varsinkin hevosenkenkäsolki ja sulanut pronssiseoksen kappale ja ehkä myös rautaveitsi viittaavat siihen, jossain löytöpaikkojen tienoilla on ollut aktiivista toimintaa rautakaudella. Raimansuo on selvästi ollut järviolueena jossain vaiheessa (selvä rantamuodostuma noin 83 m tasolla), mutta tästä järvivaiheesta ei ole tietoa - siis onko esim. vielä rautakaudella kohdalla ollut järvi. Mainittakoon, että tästä kohteesta noin 400 m lounaaseen sijaitseva muinaisjäännökserekisteriin ja karttapohjille merkitty kuppikivi (kohde 5 - Raimansuonkalliot) todettiin vuoden 2019 inventoinnissa luonnonmuodostumaksi.

Kohteita on edelleen pidettävä hajalöytöpaikkoina.



Vasen: ajoittamattoman kupariseoskappaleen löytöpaikka lapion ja kairan tienoilla.  
Oikea: rautakautisen tai historiallisen ajan puukonterän löytöpaikka lapion ja kairan tienoilla. Kuvattu lounaaseen.

### 11 JANAKKALA VÄHÄ-HIISI 3

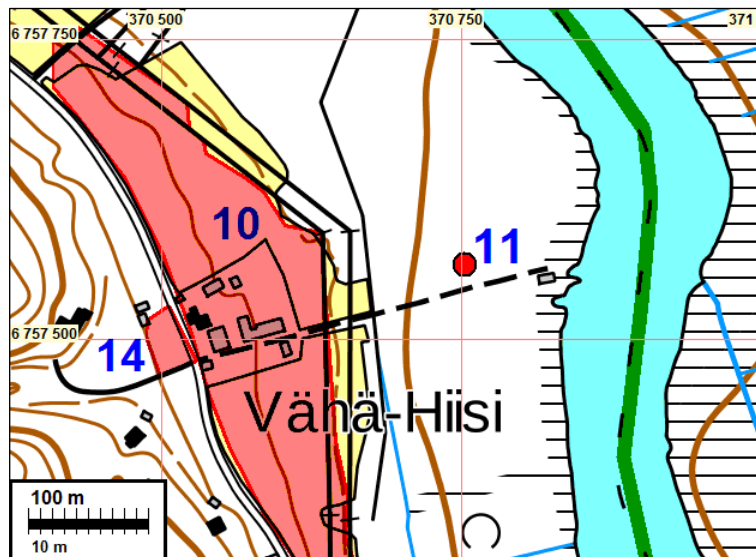
Mjtunnus: 1000012244  
 Status: löytöpaikkapaikka  
 Ajoitus: ajoittamaton  
 Laji: löytöpaikka

Koordin: N: 6757562 E: 370753

Tutkijat: Saukkonen J 1984 inventointi

Huomiot: **Muinaisjäännösrekisteri:** Tuohikohojen löytöpaikan sijainti tiedetään vain likimääräisesti ja se on Vähän-Hiiden päärakennuksesta noin 250 m itäkoilliseen ja Hiidenjoen rannasta noin 100 m länteen. Löytöpaikka on suoperäistä vesijättöä, joka on tehty pelloksi. Tuohiesineet on löydetty noin metrin syvyydeltä. Löydöt: KM 22698:1-4, tuohikohoja.

**Sepänmaa 2019:** Löytöpaikkapaikka on nykyisin metsää. Löytöpaikkaa ei tarkastettu tarkemmin.



### Muut kohteet

### 5 JANAKKALA RAIMANSUONKALLIOT

Mjtunnus: 165010028  
 Status: luonnonmuodostuma (aiemmin muinaisjäännös)  
 Ajoitus:  
 Laji: ei mitään (aiemmin kuppikivi)

Koordin: N: 6757839 E: 367785

Tutkijat: Hirviluoto A-L 1966 tarkastus, Saukkonen J 1984 inventointi

Huomiot: **Muinaisjäännösrekisteri:** Kuppikivi sijaitsee Raimansuon itäreunalla ja aivan Raimansuonkallioiden lounaispuolella. Kuppikivi on isojen kivenjätkäleiden muo-

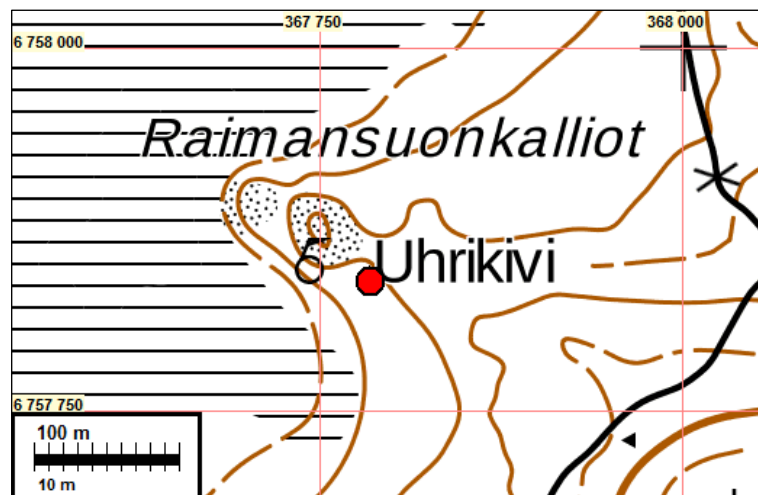
dostamassa luolamaisessa onkalossa, joka on juuri ja juuri sen kokoinen, että ihminen mahtuu sinne. Onkalon aukko on alarinteen puolella. Kuopat ovat onkalon vasemmalla puoliskolla, heti aukon suulla olevan kaltevapintaisen kiven tasaisessa pinnassa. Kuoppia on ainakin 11 ja ne ovat kömpelösti tehtyjä.

**Poutiainen 2019:** Paikalla on useiden siirtolohkareiden muodostama rykelmä. Aiemmissä raporteissa mainittu luola tai luolamainen muodostuma on lähinnä kolmen siirtolohkareen väliin jäävä kolo tai onkalo. Alinna oleva lohkar, jonka viistolla pinnalla on kuoppia, on sen päällä olevan siirtolohkareen alareunasta 0,5-1 m etäisyydellä onkalon syvyysuuntaan.

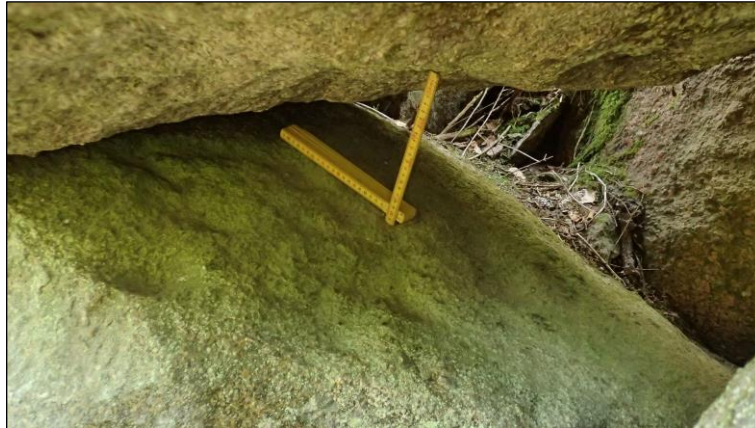
Kuoppien yläreunasta siirtolohkareen ylemmän siirtolohkareen alapintaan on vähimmillään 4 ja 5 cm sekä enimmillään 21 ja 23 cm. Kuopista kaksi on muodoltaan pyöreähköjä ja niiden halkaisija on 8 ja 5 cm. Niissä on teräväsärmäiset reunat ja hyvin karkeapintainen sisäpinta, pohja mukaan lukien. Muut kupit ovat selvästi luontaisia, epämääräisen muotoisia, lähinnä soikeahkoja, ja niidenkin pinta on karkeahko.

Kun otetaan huomioon kuppien sijainti suhteessa niiden päällä olevaan siirtolohkareeseen, kuppeja ei olisi käytännössä voitu tehdä ainakaan hakkaamalla. Hiertämälläkin se olisi sisimpien kuppien osalta ollut käytännössä mahdotonta. On nimitäin otettava huomioon, että kuppikiven ja siirtolohkareen olisi pitänyt mahtua tarvittava työväline ja sen käyttöön tarvittun kädenliikkeen tila. Sitä ei kyseisessä paikassa ole kuin korkeintaan parin uloimman kupin kohdalla.

Paikan muinaisjäännösstatus on syytä poistaa.



Kuopat ovat alimman siirtolohkareen viistolla pinnalla onkalossa, kuvassa taittomitan etupuolella.



Etualalla olevat kaksi reunimmaista kuppia ovat pyöreähköjä, muut ovat epämääräisiä ja selvästi luontaisia. Kaikki kupit ovat ahtaassa tilassa.



Kuppikivenä pidetty kohde sijaitsee useiden siirtolohkareiden rykelmässä. Onkalo hämmöttää tummana rykelmän oikeassa reunassa. Sijainti on kuppikiville hyvin epätyypillinen.

### **13 JANAKKALA VÄHÄ-HIIDEN LÄHDE**

Mjtunnus: 1000016658  
 Status: ei ole mitään  
 Ajoitus: historiallinen  
 Laji: palvonta: lähde

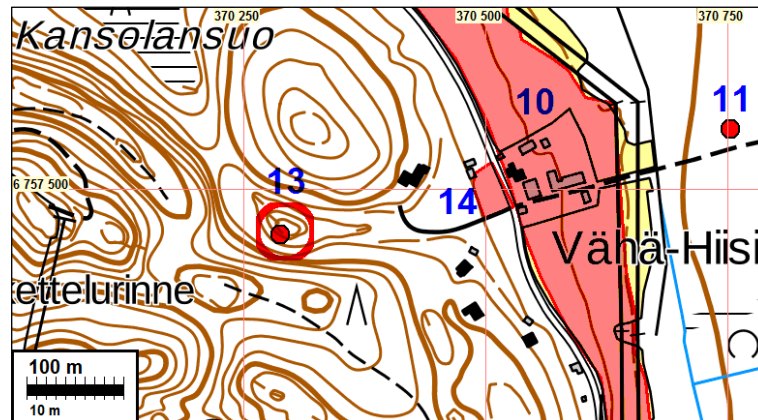
Koordin: N: 6757453 E: 370288

Tutkijat: Boström Berit 1942 inventointi, Saukkonen J 1984 inventointi

Huomiot: **Muinaisjäännösrekisteri:** Lähde on sijainnut Vähä-Hiiden päärakennuksesta 240 m länsilounaaseen, harjun keskellä olevan hyvin jyrkkärinteisen lukon länsipäässä. Rinteet ympäröivät paikkaa puoliympyrämaisesti. Lähde on nykyään kaivona, eikä sen alkuperäisestä ulkonäöstä saa selkoa. Veden sanotaan olleen melkein aina jäässä ja virranneen pohjoiseen. Lähde on merkitty poistetuksi muinaisjäännökseksi.

**Sepänmaa 2019:** Lähteen keskellä on pyöreä, halk. 120 cm betonirenkaista tehty kaivo. Tästä noin 20 m itään on pumppuasema, johon kaivosta maahan kaivettua putkea myöten ohjataan vettä ja edelleen johonkin lähitaloon. Kaivosta ja pumppu-

asemasta huolimatta lähde vaikuttaa säilyneeltä (joskin reunoilla järkkää ja avointa suppakuopan pohjan reunaa – kaivamisen merkkejä). Ehdotan että kuitenkin harjittaisiin sitä, että palautetaan takaisin kiinteäksi muinaisjännökseksi.



Vasen Lähde kuvan keskellä taustalla joss nykyaikainen kaivo, oikealla pumppuasema. Kuvattu länteen.  
Oikea: lähde kuvan keskellä notkon pohjalla. Kuvattu itään.

## **17 JANAKKALA IKAALOINEN**

Mjtunnus: 1000016658  
 Status: ei ole mitään  
 Ajoitus: historiallinen  
 Laji: asuinpaikka, kylätontti

Koordin: N: 6758158 E 369644

Huomiot: Isojakokartalle v. 1803 merkitty Ikaaloisten vanha kylätontti on nyt voimakkaasti rakennettua ja siellä tuskin on jäljellä mitään arkeologisesti mielenkiintoista. Tonttimaa on sijainnut isojakokartalla tien pohjoispuolella missä nyt siis isoja rakennuksia. Myöhemmillä kartoilla tonttimaa ja rakennukset sijoittuvat tien eteläpuolelle, missä nyt valtaosa nykyisistä rakennuksista.



Ote isojakokartasta v. 1803



Otteet v. 1842 pitäjänkartasta (oletettavasti päälle piirros 1800- lopulla) ja senaattikartasta 1885.

## **18 JANAKKALA KILPIÄLÄ**

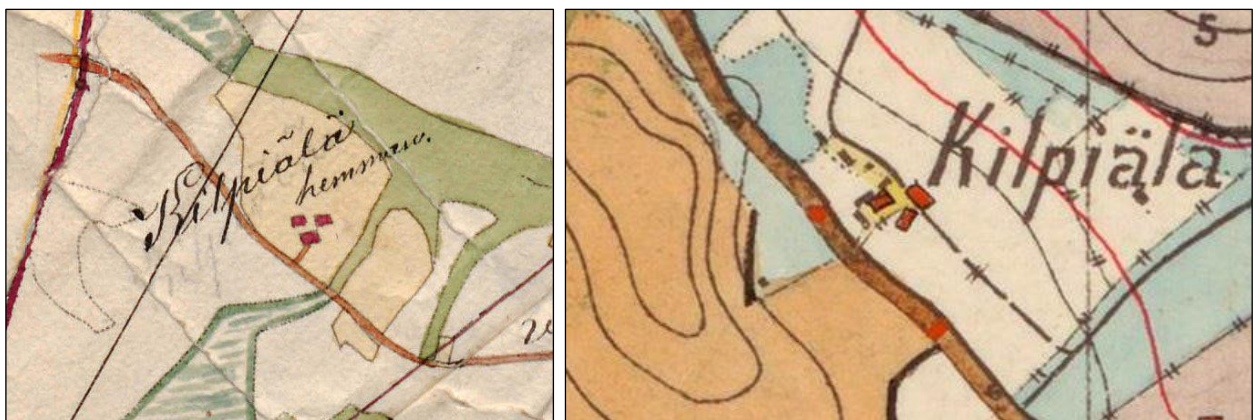
Mjtunnus: 1000016658  
 Status: ei ole mitään  
 Ajoitus: historiallinen  
 Laji: asuinpaikka, kylätontti

Koordin: N: 6756875 E 369225

Huomiot: Isojakokartalle v. 1784 merkitty Kilpilän yhden talon tonttimaa on edelleen käytössä ja rakennettua ja siellä tuskin on jäljellä mitään arkeologisesti mielenkiintoista, ehjiä vanhoja kerrostumia jotka voisi erottaa myöhemmistä.



Ote isojakokartasta v. 1784.



Ote pitäjänkartasta v. 1842 ja Senaatinkartasta 1885.